



ESTUDIO UNAB DE MOVILIDAD SOCIAL MULTIDIMENSIONAL

Septiembre 2024



Universidad
Andrés Bello



INSTITUTO UNAB DE
POLÍTICAS PÚBLICAS

ANTECEDENTES

Cambios en las Últimas Décadas

- Reformas, apertura de mercados y políticas públicas mejoraron situación económica y social.
- Aumento en oportunidades, reducción de pobreza y marginalidad.

Mejoras en Educación

- Universalización de la educación: de 9 años de escolaridad (1990) a 12 años (2022).
- Aumento en tasas de cobertura en educación parvularia (15.9% a 48.7%) y superior (12.7% a 41.1%).
- Mayor impacto en quintiles de menores ingresos.

Progresos en Bienestar Social

- Incremento en ofertas de vivienda, salud, seguros y pensiones solidarias.
- Reducción significativa de la pobreza por ingresos (65,8% en 1990 a 6,5% en 2022).

Descontento Social y Crisis de 2019

- “Modelo chileno” cuestionado; necesidad de análisis más profundo.
- Demanda por mayor equidad social en la agenda pública.

CONCEPTUALIZACIÓN

Movilidad social: Habilidad de los individuos para cambiar su estado socioeconómico durante su vida y entre generaciones (OCDE, 2018). Puede medirse a nivel intrageneracional (cambios a lo largo de la vida de un individuo en comparación con su misma generación) o intergeneracional (comparación del estado socioeconómico entre generaciones, por ejemplo, entre padres e hijos).

En un contexto de movilidad social intergeneracional, se puede encontrar movilidad social...

Ascendente: Personas que se encuentran en una situación mejor que la generación anterior (ej. mayor nivel educativo que los padres).

Descendente: Personas que se encuentran en una situación peor que la generación anterior (ej. menor quintil de ingresos que los padres).

Nula: Personas que se encuentran en la misma situación que la generación anterior (ej. una persona mantiene la misma ocupación que sus padres).

Neta: Diferencia entre el porcentaje de población que experimentó movilidad social ascendente y el porcentaje que vivió una movilidad social descendente.

Directamente ligada a la disposición de oportunidades. Una sociedad sin movilidad social significaría que las oportunidades de los individuos están exclusivamente determinadas por la posición de sus padres sin la posibilidad de que sus esfuerzos tengan frutos a nivel social.

OBJETIVOS

Objetivo General

El objetivo general de este estudio es **desarrollar un modelo de movilidad social multidimensional** que permita, primero, **medir este fenómeno** en términos generales y en su variante condicional, y segundo, **identificar – a través de un enfoque analítico y empírico - cuáles son los principales determinantes de la movilidad social** en las distintas dimensiones con el fin de impactar directamente en el diseño de políticas públicas del país.

Objetivos Específicos

- Desarrollar un modelo de movilidad social multidimensional que incorpore elementos relacionados con educación, ocupación, vivienda, salud, seguridad en el barrio, interés público y acceso a consumo.
- Construir la Encuesta UNAB de Movilidad Social como instrumento de medición de los componentes del modelo, que sea presencial y cuente con cobertura nacional.
- Medir la movilidad social tanto a nivel general, como en la presentación de probabilidades condicionales para cada dimensión incorporada.
- Analizar los determinantes de la movilidad social en las distintas dimensiones.

INNOVACIONES

Nuestro modelo contiene distintas innovaciones, como las siguientes:

- Propone transitar a un modelo multidimensional de la medición de movilidad social, en línea con el cambio en la medición de la pobreza en Chile. La medición multidimensional es esencial para reflejar la complejidad del bienestar y las oportunidades en la movilidad social.
- Se realizarán comparaciones intergeneracionales, no solo entre padres e hijos como la literatura acostumbra, sino que comparando tanto a mujeres y hombres con la figura parental – masculina o femenina – que estuvo presente en su desarrollo.
- Se emplean instrumentos de medición como un test de razonamiento abstracto, prueba psicométrica no verbal que permite estimar habilidades cognitivas, y una escala de capital social que evalúa el nivel de capital social personal basado en las percepciones de los individuos sobre sus relaciones sociales y redes de apoyo.
- Se consideran no solo a los padres, si no que, a la principal figura parental presente en la crianza, debido a que existen diversas conformaciones de familias.

Medición Intergeneracional: Comparación entre niveles alcanzados por los hijos (encuestados) y sus padres a la misma edad

Dimensiones Evaluadas (8)



Nivel Educativo:

Comparación del máximo grado educativo alcanzado, entre encuestados y padres o principales figuras parentales.



Acceso a Salud:

Comparación de un índice que combina la dificultad y velocidad de acceso a la atención médica entre el encuestado y sus padres o principales figuras parentales.



Habitabilidad:

Relación entre habitaciones disponibles y número de habitantes en el hogar actual del encuestado y en la vivienda en la que vivía en su infancia con sus padres o principales figuras parentales.



Seguridad en el Barrio:

Índice basado en la presencia de tráfico de drogas y balaceras en el entorno, entre el hogar actual del encuestado y el de la vivienda en la que vivía en su infancia con sus padres o principales figuras parentales.



Ocupación o Trabajo:

Clusterización en base al Clasificador Chileno de Ocupaciones y la Encuesta Suplementaria de Ingresos 2013 y 2023, para comparar la jerarquía ocupacional del encuestado y sus padres o principales figuras parentales.



Vivienda Propia:

Evaluación de la tenencia de la vivienda (propia, arrendada, cedida, ocupación irregular) entre el hogar actual del encuestado y el de la vivienda en la que vivía en su infancia con sus padres o principales figuras parentales.



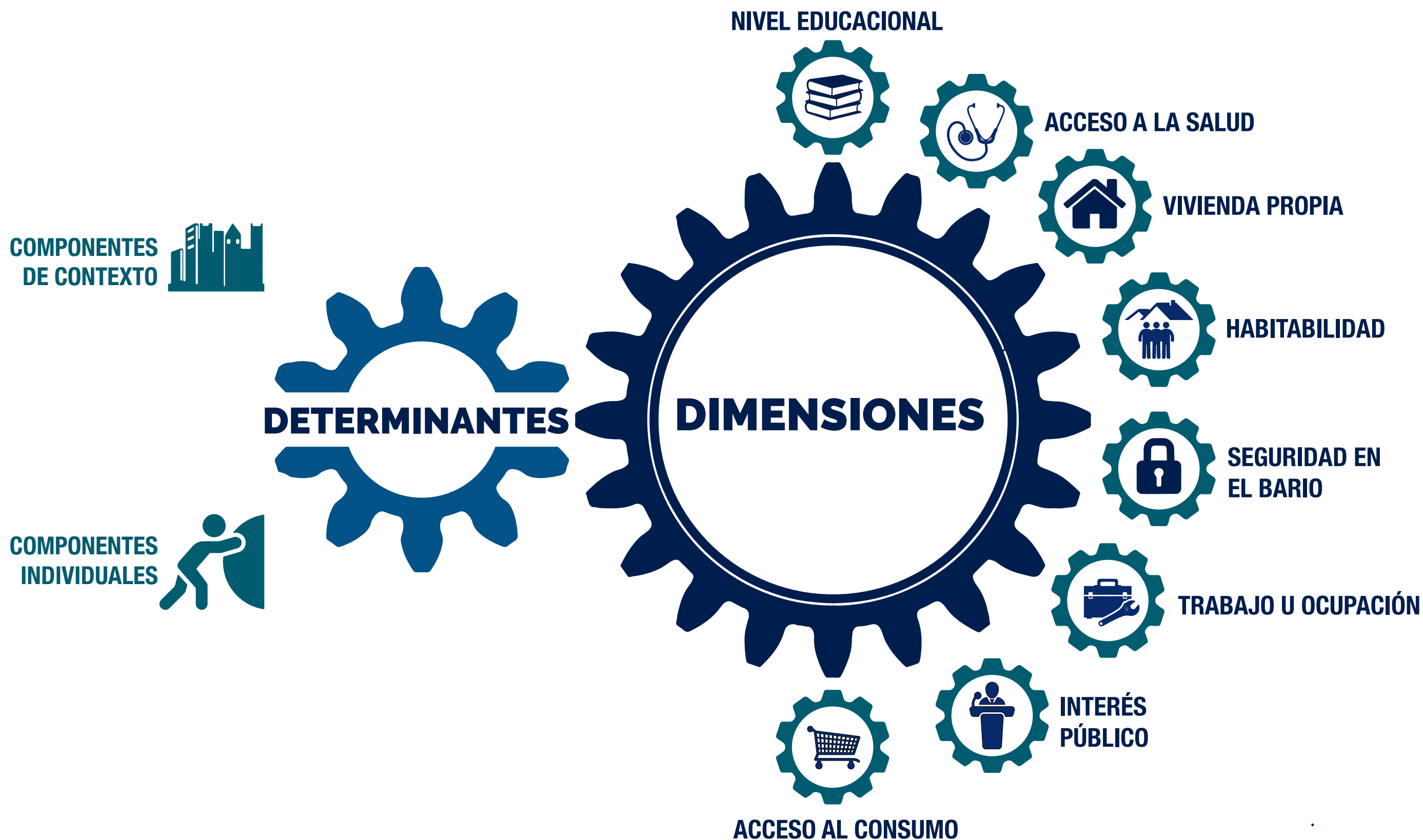
Acceso al Consumo:

Índice de capacidad para adquirir bienes (sin crédito, con crédito, sin posibilidad de acceder) en el hogar actual del encuestado y en el hogar habitado en su infancia con sus padres o principales figuras parentales.



Interés Público:

Medición de seguimiento de noticias políticas, conversación sobre política en el hogar, e importancia de la participación electoral, entre el encuestado y el nivel de sus padres o principales figuras parentales.



PROCESO DE ELABORACIÓN

- Se usó como referente la Encuesta de Movilidad Social en México (EMOVI), particularmente en su versión 2015, desarrollada por el Colegio de México y el Centro de Estudios Económicos de México.
- Trabajo encabezado por un equipo investigador del IPP UNAB.
- Se trabajó con un grupo de investigadores, académicos UNAB, de las facultades de Educación y Ciencias Sociales; Economía y Negocios; y del Centro CIUDHAD.
- El proyecto fue aprobado por parte del Comité de Bioética de la Facultad de Educación y Ciencias Sociales de la UNAB.

TRABAJO DE CAMPO

- Adjudicado por la empresa CADEM luego de una licitación pública.
- En febrero se realizó el pilotaje del cuestionario, luego del cual se realizaron correcciones al cuestionario.
- La aplicación nacional de la encuesta se realizó entre el 19 de marzo y el 14 de junio de 2024.

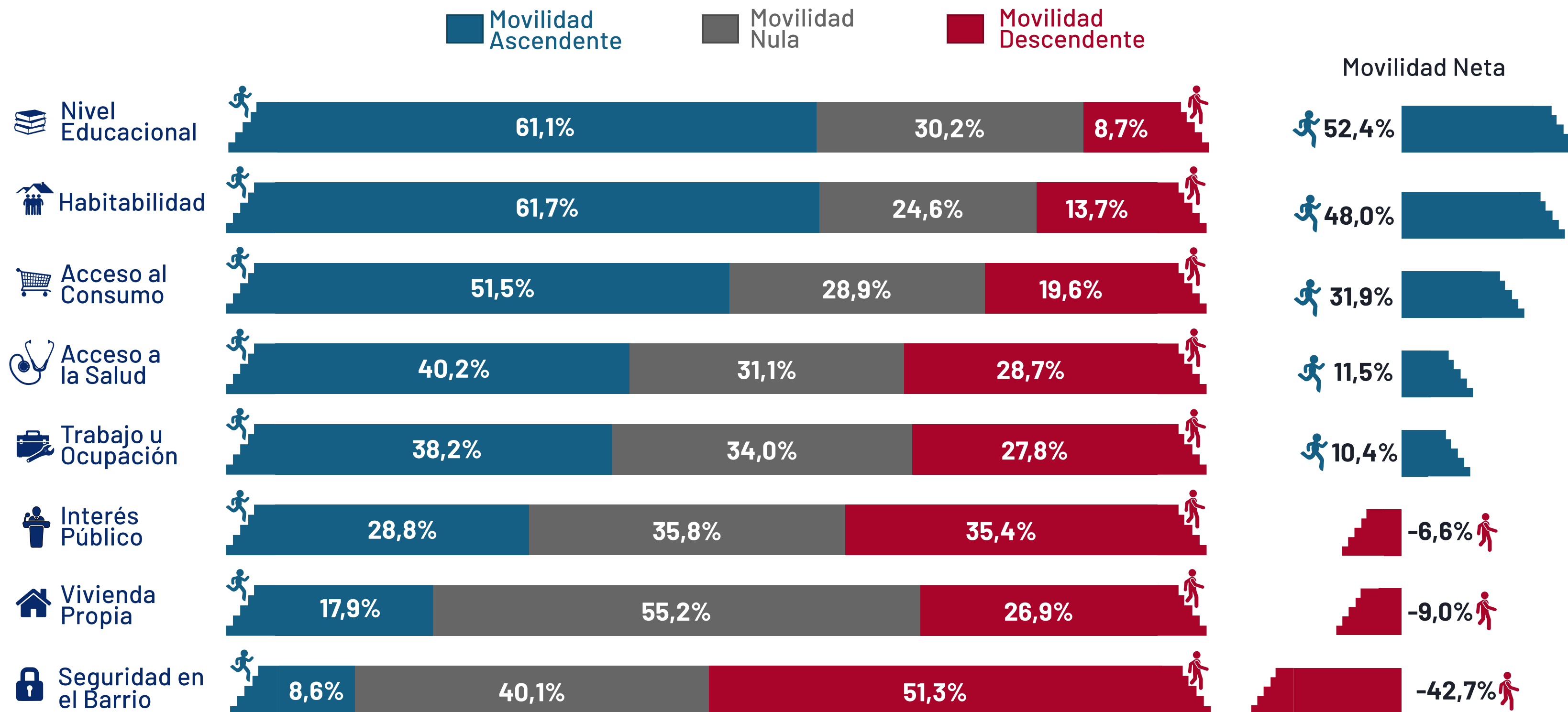
FICHA METODOLÓGICA

ORGANISMO RESPONSABLE	INSTITUTO UNAB DE POLÍTICAS PÚBLICAS		
ORGANISMO EJECUTOR	Empresas CADEM		
POBLACIÓN OBJETIVO	Personas entre 35 y 55 años que se encuentran en el territorio nacional		
UNIDADES DE ANÁLISIS	Personas entre 35 y 55 años		
COBERTURA	Nacional		
DISEÑO MUESTRAL	Muestreo probabilístico, estratificado por región y selección aleatoria del individuo		
REPRESENTATIVIDAD	Nacional, con representatividad particular en las regiones de Valparaíso, Metropolitana y del Biobío		
ERROR MUESTRAL	2,1%		
PERÍODO DE TRABAJO DE CAMPO	Desde el 19 de marzo hasta el 14 de junio de 2024		
MODO DE APLICACIÓN	Presencial		
INFORMANTE	Persona seleccionada entre 35 y 55 años		
RESULTADOS TRABAJO DE CAMPO	Tasa de respuesta: 64,4%	Tasa de rechazo: 23,4%	Tasa de no terminadas: 12,2%
MUESTRA FINAL	2.124 encuestas completas		
OTROS	Entrevista voluntaria.	No se solicitan datos personales	

PRIMEROS RESULTADOS

Medición de la Movilidad Social Intergeneracional

Determinantes de la Movilidad Social



NIVEL EDUCACIONAL

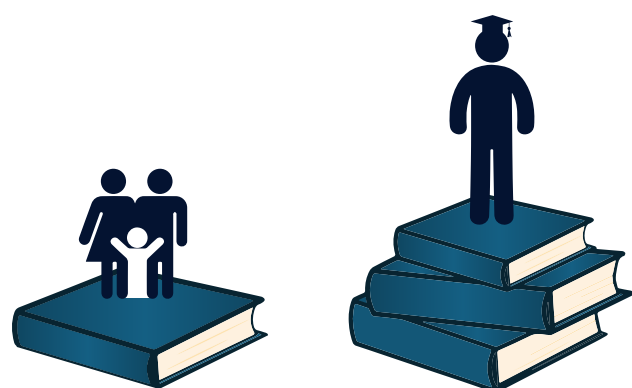
Dimensión con mayor movilidad social neta



Movilidad Ascendente

Movilidad Nula

Movilidad Descendente

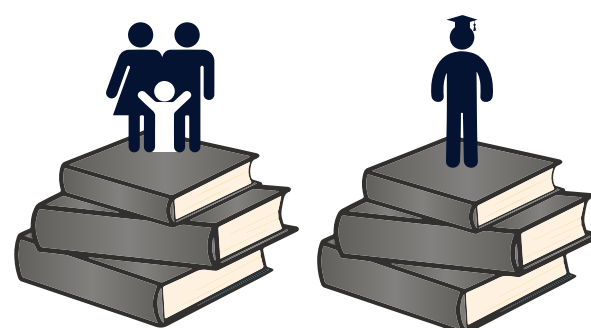


61,1%

(2.767.615 personas)

de la población nacional objetivo tiene

↑ MAYOR NIVEL EDUCACIONAL QUE SUS PADRES

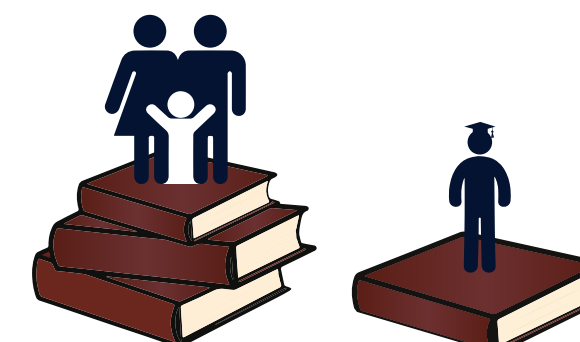


30,2%

(1.365.725 personas)

de la población nacional objetivo tiene

= MISMO NIVEL EDUCACIONAL QUE SUS PADRES



8,7%

(392.584 personas)

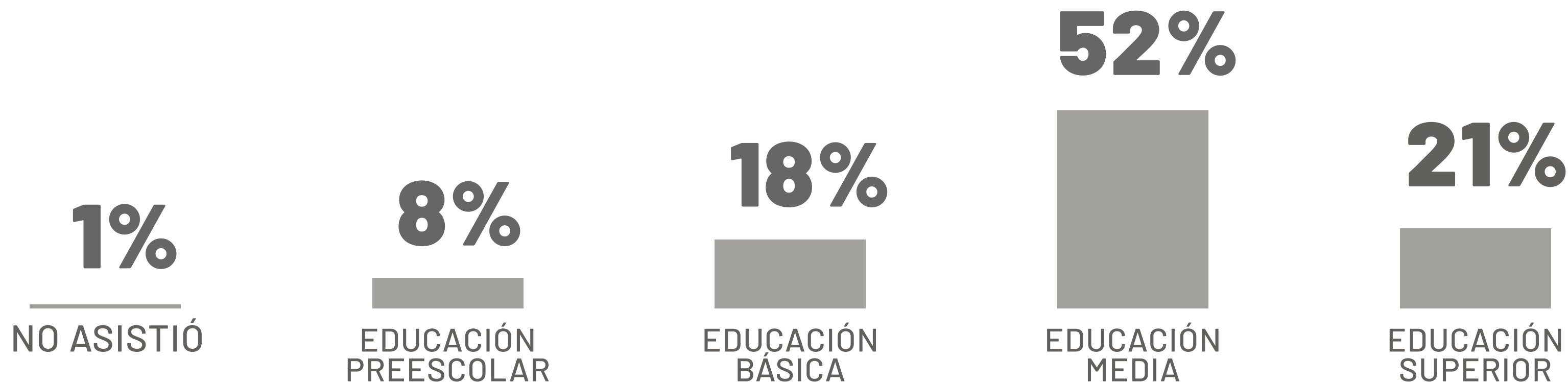
de la población nacional objetivo tiene

↓ MENOR NIVEL EDUCACIONAL QUE SUS PADRES

Dimensión en que el porcentaje de quienes se encuentran mejor que sus padres supera con mayor diferencia a quienes se encuentran en un menor nivel que sus padres, de todas las dimensiones.

NIVEL EDUCACIONAL (MOVILIDAD NULA)

Dimensión con mayor movilidad social neta 



Entre quienes tienen **movilidad nula**, un **1%** se mantuvo en **no asistió**, otro en educación preescolar, un **18%** en **educación básica**, otro **52%** se mantuvo en **educación media** y el **21%** restante en **educación superior**.

HABITABILIDAD

Dimensión mayor porcentaje de la población con movilidad social ascendente



Movilidad Ascendente

Movilidad Nula

Movilidad Descendente



61,7%

(3.013.784 personas)

de la población nacional objetivo tiene

↑ MAYOR NIVEL DE HABITABILIDAD QUE SUS PADRES



24,6%

(1.201.473 personas)

de la población nacional objetivo tiene

= MISMO NIVEL DE HABITABILIDAD QUE SUS PADRES



13,7%

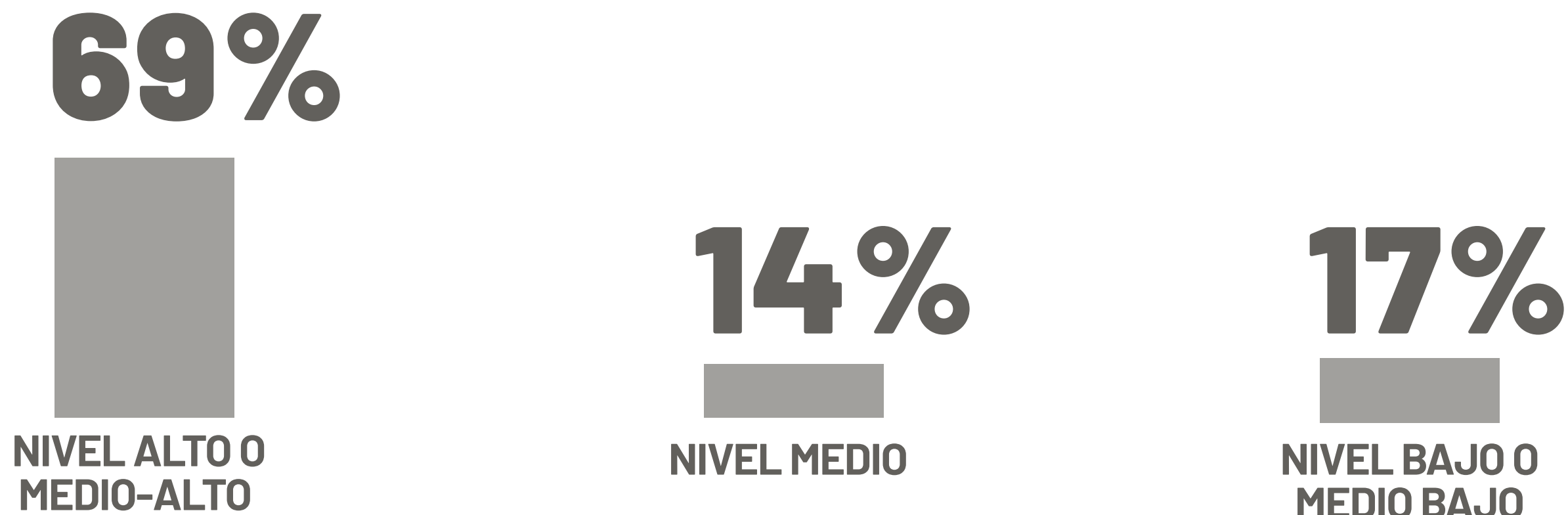
(666.344 personas)

de la población nacional objetivo tiene

↓ MISMO NIVEL DE HABITABILIDAD QUE SUS PADRES

HABITABILIDAD (MOVILIDAD NULA)

Dimensión mayor porcentaje de la población con movilidad social ascendente



De quienes se mantienen en el **mismo nivel que sus padres**, un **69%** lo hacen en viviendas en un **nivel alto o medio-alto** del índice de habitabilidad, otro **14%** en nivel medio y el **17%** restante se mantiene en **nivel bajo o medio-bajo**.

ACCESO AL CONSUMO

Dimensión con movilidad neta positiva



Movilidad Ascendente

Movilidad Nula

Movilidad Descendente



51,5%

(2.417.718 personas)

de la población nacional objetivo tiene

↑ MAYOR ACCESO AL CONSUMO QUE SUS PADRES



28,9%

(1.353.305 personas)

de la población nacional objetivo tiene

= MISMO ACCESO AL CONSUMO QUE SUS PADRES



13,7%

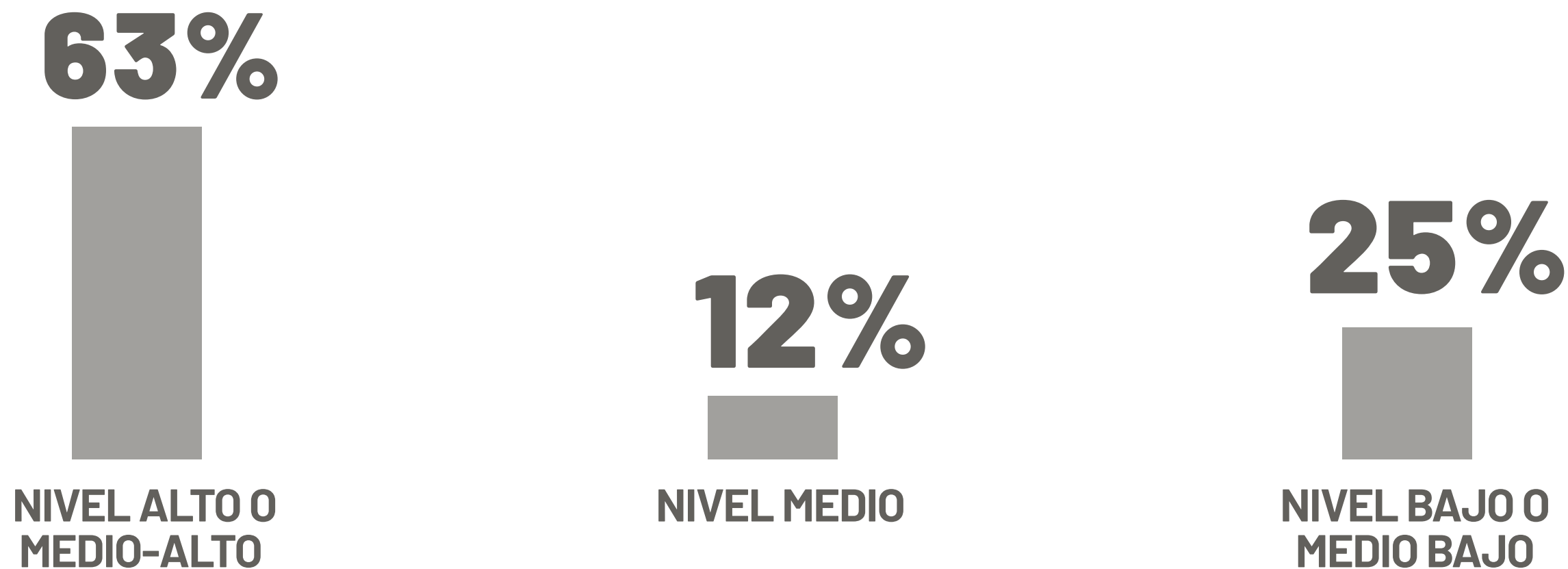
(919.504 personas)

de la población nacional objetivo tiene

- MENOR ACCESO AL CONSUMO QUE SUS PADRES

ACCESO AL CONSUMO (MOVILIDAD NULA)

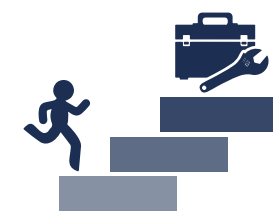
Dimensión con movilidad neta positiva



De quienes se mantienen en el nivel de sus padres, un **63%** permanecen en un nivel de acceso **medio-alto o alto**, mientras que un **12%** en un **nivel medio** y el **25%** restante en un **nivel bajo o medio-bajo**.

TRABAJO U OCUPACIÓN

Dimensión con movilidad neta positiva



Movilidad Ascendente

Movilidad Nula

Movilidad Descendente

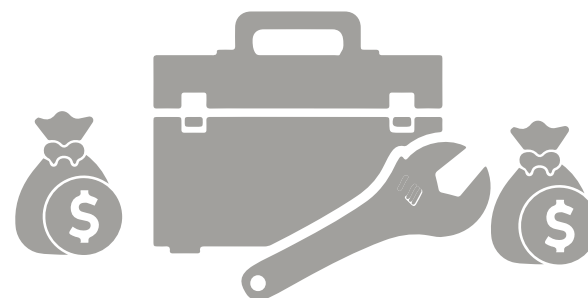


38,2%

(1.283.896 personas)

de la población nacional objetivo tiene

↑ NIVEL MAYOR DE OCUPACIÓN QUE SUS PADRES

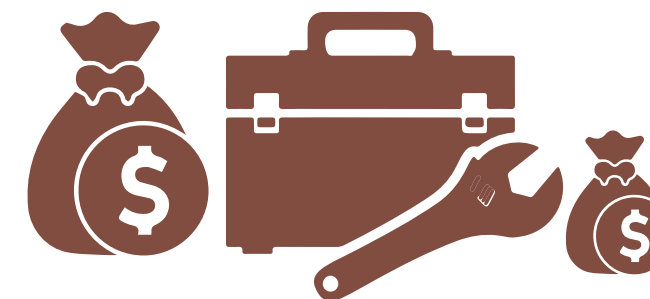


34,0%

(1.144.127 personas)

de la población nacional objetivo tiene

= MISMO NIVEL DE OCUPACIÓN QUE SUS PADRES



27,8%

(933.947 personas)

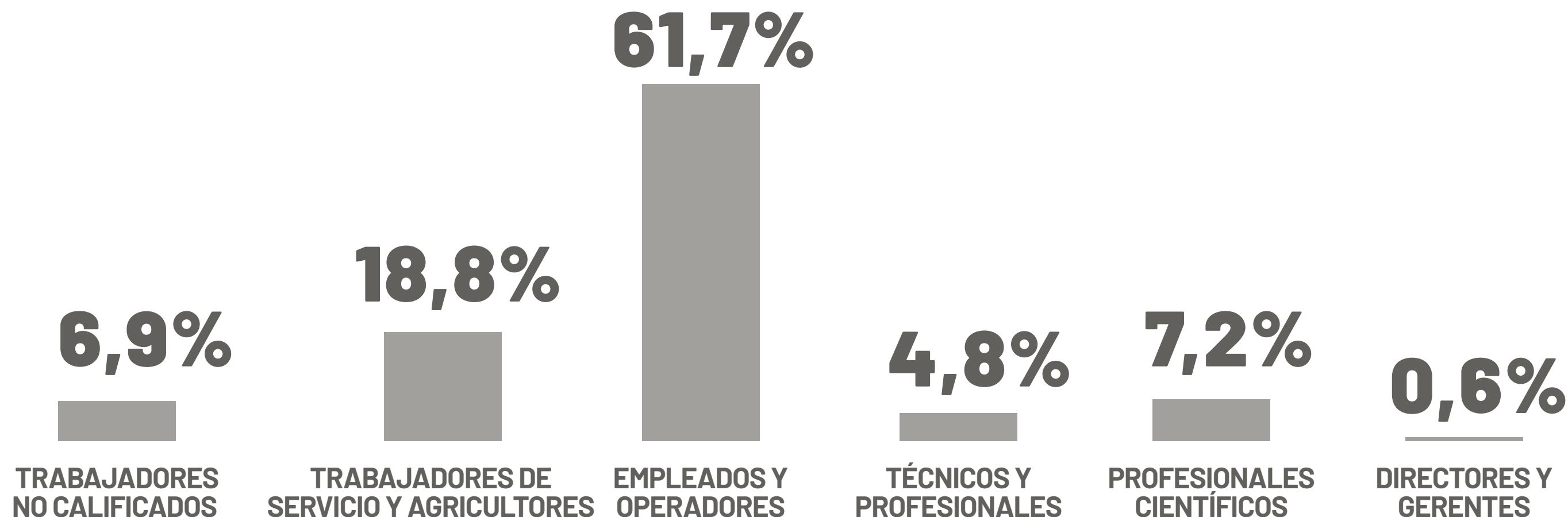
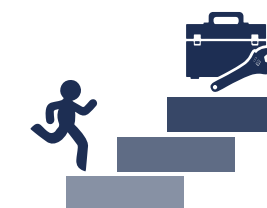
de la población nacional objetivo tiene

↓ MENOR NIVEL DE OCUPACIÓN QUE SUS PADRES

Con el objetivo de jerarquizar, se realiza una clusterización en base a los tipos de ocupaciones según el **Clasificador Chileno de Ocupaciones** utilizado por el **INE**, proveniente de la **Clasificación Internacional Uniforme de Ocupaciones (CIUO)** desarrollado por la **OIT**, y a la **Encuesta Suplementaria de Ingresos** de los años 2023 y 2013.

TRABAJO U OCUPACIÓN (MOVILIDAD NULA)

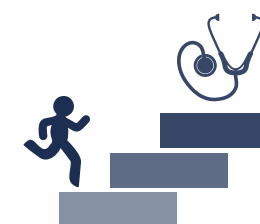
Dimensión con movilidad neta positiva



De quienes se mantuvieron en el nivel de sus padres, el **87,4%** se mantuvo entre los primeros tres grupos de ocupación (los que reciben las menores rentas), mientras que el **12,6%** restante se mantuvo en las ocupaciones con mayor sueldo.

ACCESO A LA SALUD

Dimensión con movilidad neta positiva



Movilidad Ascendente

Movilidad Nula

Movilidad Descendente



40,2%

(2.001.386 personas)

de la población nacional objetivo tiene

↑ MAYOR ACCESO A LA SALUD QUE SUS PADRES



31,1%

(1.545.748 personas)

de la población nacional objetivo tiene

= MISMO ACCESO A LA SALUD QUE SUS PADRES



28,7%

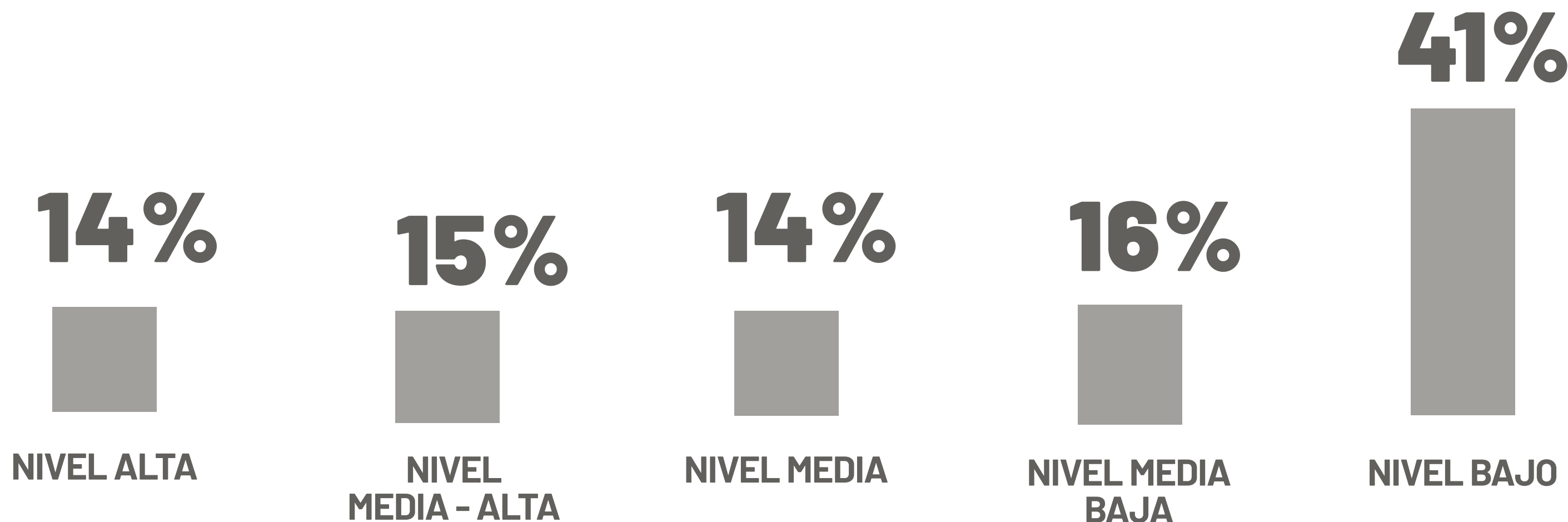
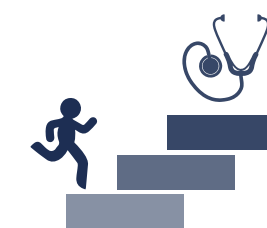
(1.429.969 personas)

de la población nacional objetivo tiene

↓ MENOR ACCESO A LA SALUD QUE SUS PADRES

ACCESO A LA SALUD (MOVILIDAD NULA)

Dimensión con movilidad neta positiva



A diferencia de las demás dimensiones, quienes se mantienen en el **mismo nivel** que sus padres son mayoritariamente personas viviendo en una situación inferior al promedio. El **57%** de ellos se mantienen en un indicador de **salud bajo o medio bajo**.

INTERÉS PÚBLICO

Dimensión con movilidad neta negativa 



28,7%

(1.377.679 personas)

de la población nacional objetivo tiene
**↑ MAYOR NIVEL DE INTERÉS PÚBLICO
QUE SUS PADRES**



35,8%

(1.717.851 personas)

de la población nacional objetivo tiene
**= MISMO NIVEL DE INTERÉS PÚBLICO
QUE SUS PADRES**



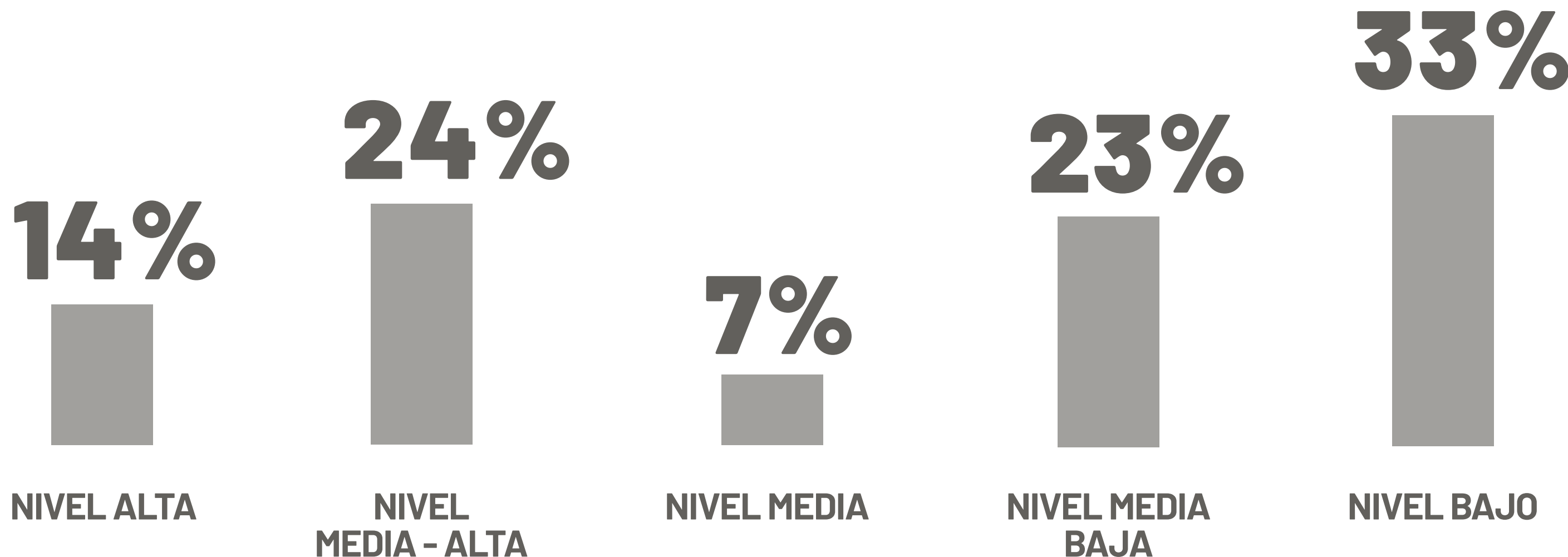
35,4%

(1.697.297 personas)

de la población nacional objetivo tiene
**↓ MENOR NIVEL DE INTERÉS PÚBLICO
QUE SUS PADRES**

INTERÉS PÚBLICO (MOVILIDAD NULA)

Dimensión con movilidad neta negativa 



Al analizar quienes son los con **menor interés público**, se encuentra que son en proporción **más mujeres** y en el tramo inferior de edad del grupo objetivo, entre **35 y 44 años**.

VIVIENDA PROPIA

Dimensión con movilidad neta negativa



17,9%

(890.828 personas)

de la población nacional objetivo tiene

**↑ MAYOR ACCESO A LA PROPIEDAD
QUE SUS PADRES**



55,2%

(2.745.099 personas)

de la población nacional objetivo tiene

**= MISMO ACCESO A LA PROPIEDAD
QUE SUS PADRES**



26,9%

(1.341.176 personas)

de la población nacional objetivo tiene

**↓ MENOR ACCESO A LA PROPIEDAD
QUE SUS PADRES**

VIVIENDA PROPIA (MOVILIDAD NULA)

Dimensión con movilidad neta negativa



81%



PROPIA

14%



ARRENDADA

4%



CEDIDA

1%

OCUPACIÓN
IRREGULAR

El alto porcentaje con **movilidad nula** se explica debido a que una alta proporción de la generación anterior contaba con una vivienda propia y la nueva generación se mantiene en ese estatus. Así, un **81%** de quienes tienen movilidad nula habitan una vivienda propia al igual que sus padres, en la infancia del encuestado.

SEGURIDAD EN EL BARRIO

Dimensión con mayor movilidad neta negativa



8,6%

(423.606 personas)

de la población nacional objetivo tiene

↑ MAYOR NIVEL DE SEGURIDAD

QUE SUS PADRES



40,1%

(1.978.241 personas)

de la población nacional objetivo tiene

= MISMO NIVEL DE SEGURIDAD

QUE SUS PADRES



51,3%

(2.532.963 personas)

de la población nacional objetivo tiene

↓ MENOR NIVEL DE SEGURIDAD

QUE SUS PADRES

Dimensión con la **movilidad neta más negativa**, en la que más de la mitad de la población objetivo habita actualmente un **barrio con menor seguridad** que sus padres o principales figuras parentales.

SEGURIDAD EN EL BARRIO (MOVILIDAD NULA)

Dimensión con mayor movilidad neta negativa



70,9%



ALTO NIVEL
DE SEGURIDAD

20,2%



MEDIO ALTO
NIVEL DE SEGURIDAD

5,7%



MEDIO BAJO
NIVEL DE SEGURIDAD

3,2%



BAJO NIVEL
DE SEGURIDAD

De quienes se mantuvieron en el nivel de sus padres, un **70,9%** se mantiene en el nivel de seguridad más alto (nunca presenciar situaciones de inseguridad), mientras que un **3,2%** en el nivel más preocupante de inseguridad.

DETERMINANTES DE LA MOVILIDAD SOCIAL

Se emplean regresiones lineales de mínimos cuadrados ordinarios para identificar qué determinantes son estadísticamente significativos al explicar el nivel alcanzado por el individuo en cada dimensión.

En cinco de las ocho dimensiones consideradas, se logra un ajuste general que explica más del 40% de la dispersión de la variable dependiente. Por tanto, en el análisis solo se considerarán esas dimensiones, quedando fuera la situación habitacional, la seguridad en el barrio y la habitabilidad.

En las próximas diapositivas se muestra primero la descripción de cada determinante (definición y construcción) y en la próxima diapositiva su efecto en cada una de las distintas dimensiones de movilidad social. Los determinantes son:

- Máximo nivel parental
- Esfuerzo escolar y valoración del esfuerzo
- Razonamiento abstracto
- Infraestructura escolar y SIMCE
- Situaciones de violencia y discriminación de género
- Escala de Capital Social

GRUPO DETERMINANTE	DETERMINANTE	NIVEL EDUCACIONAL	ACCESO AL CONSUMO	ACCESO A LA SALUD	TRABAJO U OCUPACIÓN	INTERÉS PÚBLICO
COMPONENTES DE CONTEXTO	MÁXIMO NIVEL PARENTAL	17%	21%	11%	7%	22%
	SIMCE	4%		5%	4%	
	CAPITAL SOCIAL	5%	5%	10%	8%	9%
	INFRAESTRUCTURA ESCOLAR	4%	3%	4%	4%	
	SITUACIONES VIOLENTAS EN LA INFANCIA	-2%		-4%		
COMPONENTES INDIVIDUALES	VALORACIÓN DEL ESFUERZO	2%	7%	5%	3%	5%
	RAZONAMIENTO ABSTRACTO	11%	3%	5%	9%	6%
	ESFUERZO ESCOLAR	9%		5%	9%	5%
	DISCRIMINACIÓN DE GÉNERO	-5%	-9%	-11%	-9%	-8%
	FACTORES NO CONSIDERADOS	48%	60%	55%	56%	53%

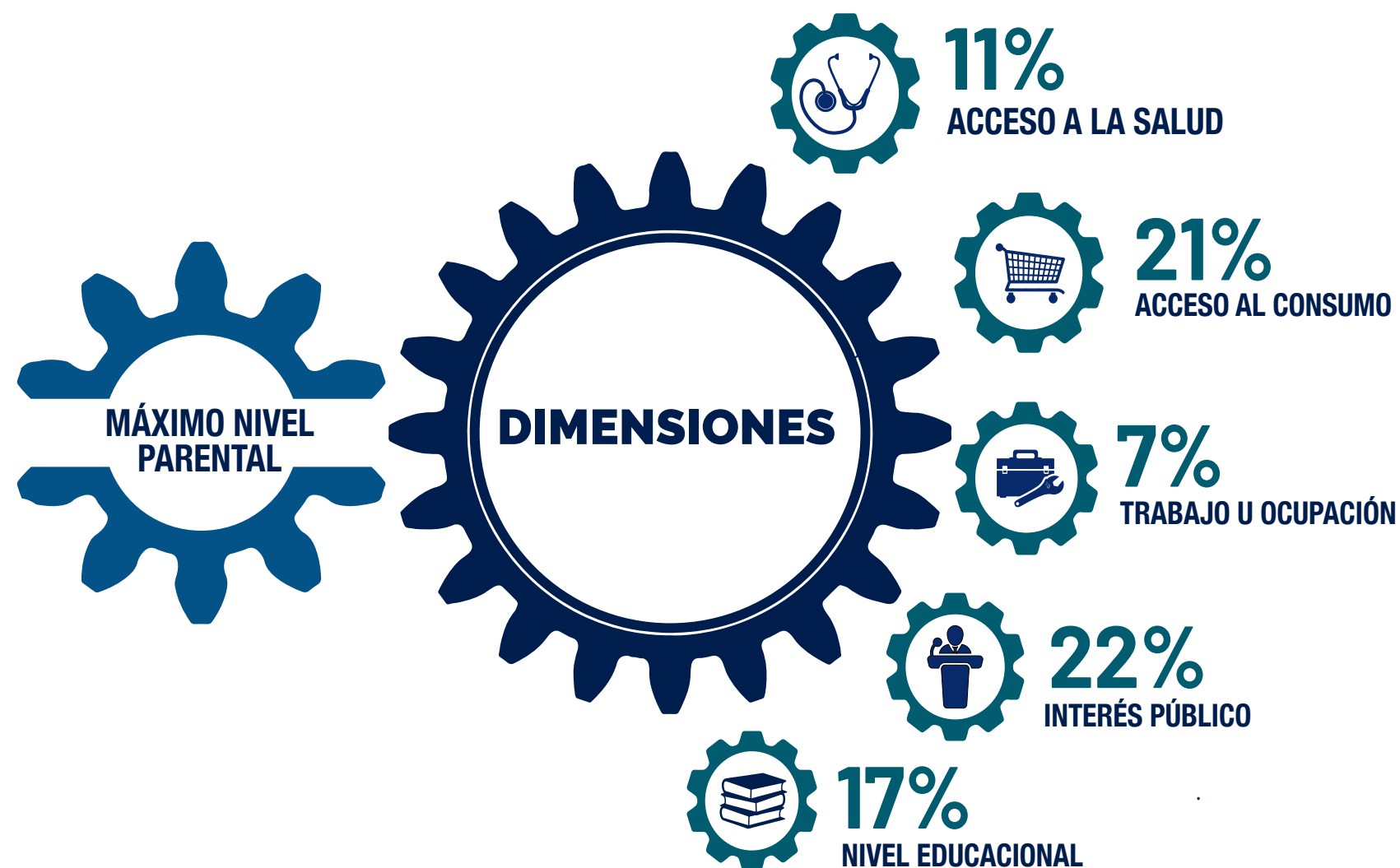
MÁXIMO NIVEL PARENTAL

DESCRIPCIÓN DEL DETERMINANTE

- Para cada estimación se utiliza como factor explicativo el nivel máximo alcanzado por los padres en la dimensión a estudiar. Por ejemplo: en la regresión del nivel de educación del encuestado se utiliza el nivel de educación de los padres o la principal figura parental.
- Las dimensiones de acceso al consumo y el acceso a la salud se preguntan a nivel de hogar en la infancia cuando vivía con sus padres o figuras principales parentales, por lo que se usa ese valor para estimar.
- Las dimensiones de nivel educacional, ocupación o trabajo y interés público son a nivel de personas, por lo que se pregunta por la figura principal en la crianza tanto femenina como masculina. En este primer informe de resultados, se utiliza el máximo de ambas como regresor.

MÁXIMO NIVEL PARENTAL

IMPACTO DEL DETERMINANTE EN LA MOVILIDAD SOCIAL



- El máximo nivel parental impacta positiva y significativamente todas las dimensiones, y en todas las estimaciones es el determinante con mayor efecto.
- Su efecto es de 22% en el interés público, 21% en el acceso al consumo, 17% en el nivel educativo, 11% en acceso a la salud y 7% en el trabajo u ocupación.
- Es decir, la situación de los padres afecta de forma más fuerte en Interés Público y Acceso al consumo.
- La situación de los padres es un determinante relevante, pero dista de explicar la situación actual de los encuestados en su totalidad.

ESFUERZO ESCOLAR Y VALORACIÓN DEL ESFUERZO

DESCRIPCIÓN DEL DETERMINANTE:

Se construye un índice en base a tres preguntas:

1) Desempeño: Cuando estaba en el colegio, usted considera que su desempeño general como estudiante, en cuanto a estudios, era...

	%	N
MUY MALO	1,1%	56.833
MALO	3,5%	175.174
REGULAR	29,5%	1.466.421
BUENO	49,3%	2.454.296
MUY BUENO	15,3%	760.713
NO SABE/ NO RESPONDE	1,3%	63.655
TOTAL	100,0%	4.977.103

2) Comportamiento: Cuando estaba en el colegio, usted considera que su desempeño general como estudiante, en cuanto a comportamiento era...

	%	N
MUY MALO	1%	35.420
MALO	4%	222.219
REGULAR	22%	1.090.000
BUENO	50%	2.492.445
MUY BUENO	22%	1.074.971
NO SABE/ NO RESPONDE	1%	62.048
TOTAL	100,0%	4.977.103

3) Tareas: De las tareas escolares que le dejaban en el colegio ¿qué proporción de ellas cumplía ?

	%	N
NINGUNA	4%	212.797
MENOS DE LA MITAD	11%	541.333
MÁS DE LA MITAD	32%	1.611.353
TODAS	52%	2.611.619
TOTAL	100,0%	4.977.103

ESFUERZO ESCOLAR Y VALORACIÓN DEL ESFUERZO

DESCRIPCIÓN DEL DETERMINANTE:

Se construye un índice en base a dos preguntas, donde una de ellas considera tres variantes:

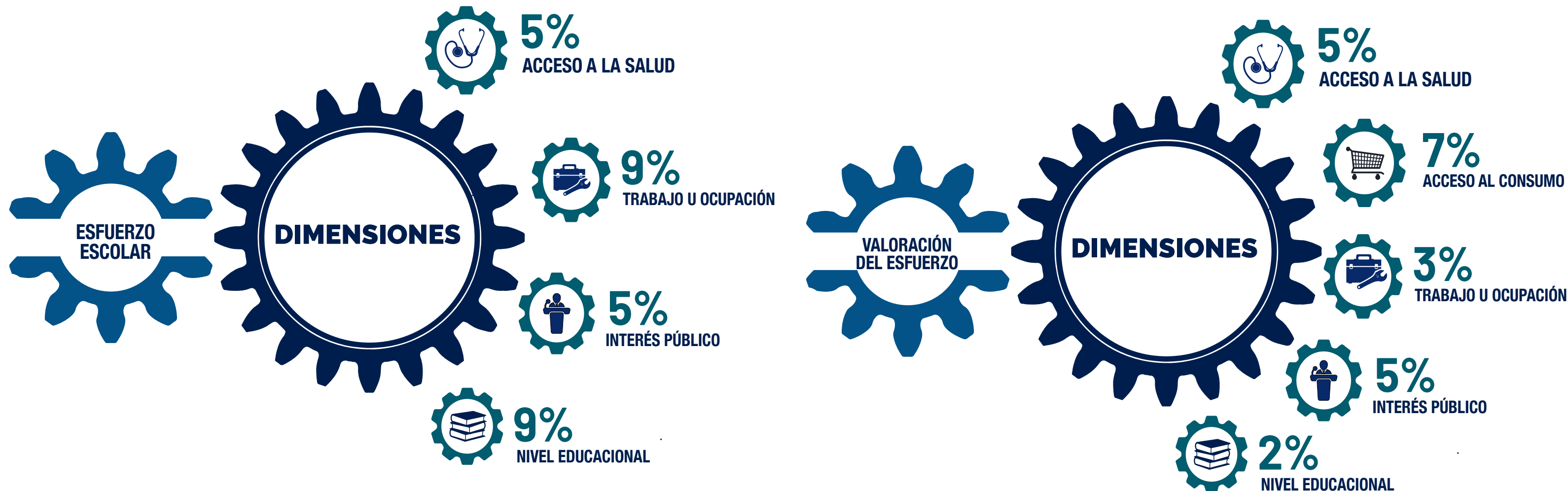
- 1) Usando una escala de 1 a 10, donde 1 significa que está completamente en desacuerdo y 10, completamente de acuerdo, ¿Qué tan de acuerdo está con las siguientes frases?
 2) ¿Qué tan de acuerdo esta con la siguiente frase “Tu inteligencia es algo de ti que no puedes cambiar mucho”?

	"A LARGO PLAZO EL TRABAJO DURO SUELE PROPORCIONAR UNA VIDA MEJOR"		"EL TRABAJO DURO NO TRAE ÉXITO GENERALMENTE. ES MÁS UN ASUNTO DE SUERTE Y CONTACTOS"		"EL NIVEL EDUCATIVO DETERMINA EL NIVEL DE INGRESO DE UNA PERSONA"	
	%	N	%	N	%	N
1) COMPLETAMENTE EN DESACUERDO	10,0%	496.806	14,7%	730.939	10,2%	505.712
2	1,8%	87.000	5,1%	255.354	2,8%	137.763
3	3,2%	158.714	6,0%	299.596	3,7%	185.491
4	4,2%	209.912	6,2%	310.344	4,3%	213.864
5	16,6%	824.546	20,5%	1.018.864	15,0%	746.164
6	9,5%	471.560	10,0%	495.299	7,6%	377.250
7	10,8%	539.404	10,4%	518.203	9,6%	478.803
8	11,3%	561.390	8,7%	434.842	10,0%	499.189
9	6,0%	286.505	3,8%	189.490	6,1%	305.372
10) COMPLETAMENTE DE ACUERDO	26,8%	1.331.266	14,6%	724.171	30,7%	1.527.495
TOTAL	100,0%	4.977.103	100,0%	4.977.103	100,0%	4.977.103

	%	N
MUY DE ACUERDO	16,5%	819.704
DE ACUERDO	42,0%	2.092.453
EN DESACUERDO	31,3%	1.555.275
MUY EN DESACUERDO	10,2%	509.672
TOTAL	100,0%	4.977.103

ESFUERZO ESCOLAR Y VALORACIÓN DEL ESFUERZO

IMPACTO DE LOS DETERMINANTES EN LA MOVILIDAD SOCIAL:



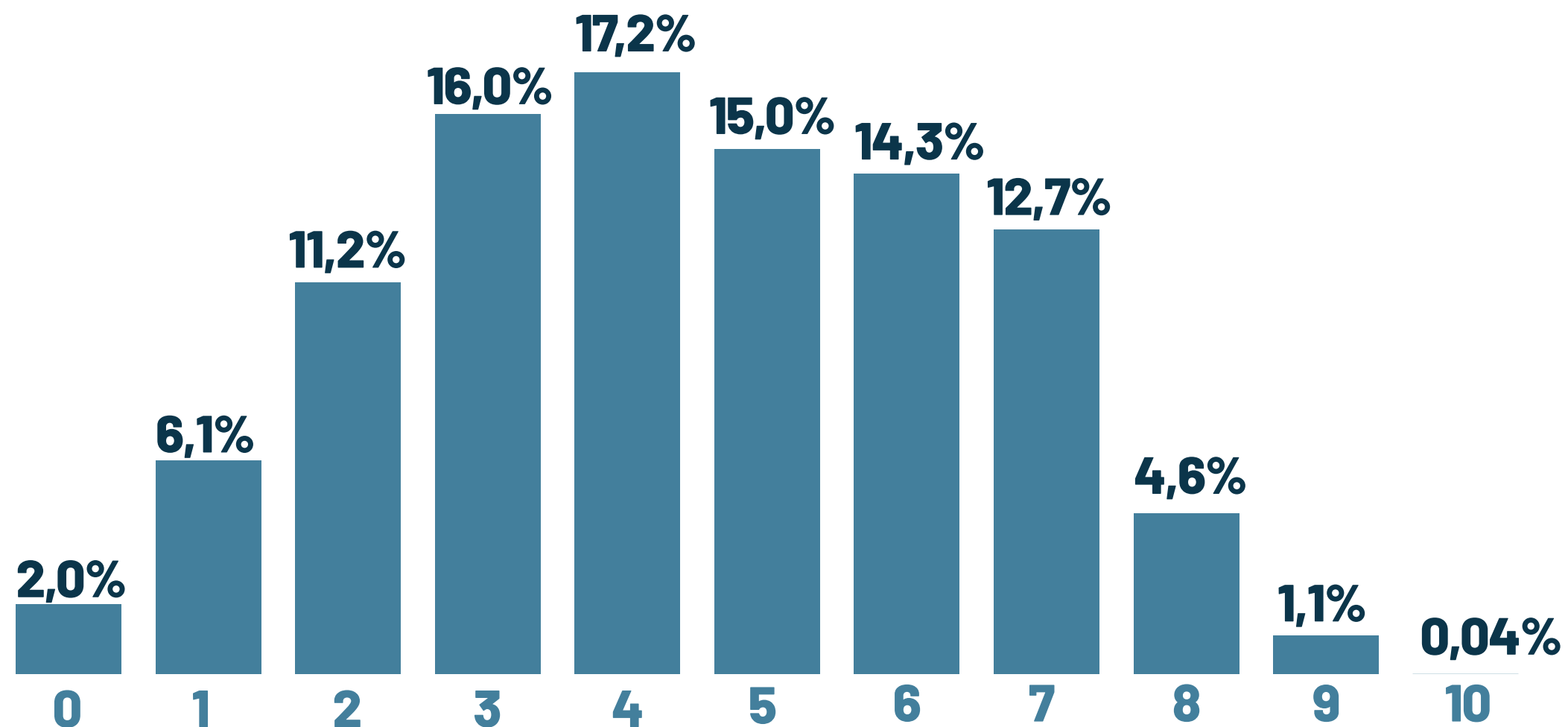
- La valoración del esfuerzo impacta positiva y significativamente en todas las dimensiones. En el acceso al consumo, el trabajo u ocupación, el interés público, el acceso a la salud y el nivel educacional.
- El esfuerzo escolar influye positiva y significativamente en el nivel educacional, el acceso a la salud, la ocupación y el interés público.
- Diversos estudios muestran que el llamado “growth mindset” y el esfuerzo escolar impactan en nivel educacional y en la ocupación. Este trabajo enriquece lo anterior mostrando su impacto agregado en todas las esferas estudiadas, aun corrigiendo por los demás efectos.

RAZONAMIENTO ABSTRACTO

DESCRIPCIÓN DEL DETERMINANTE:

Prueba psicométrica no verbal que permite estimar habilidades cognitivas, particularmente el razonamiento abstracto:

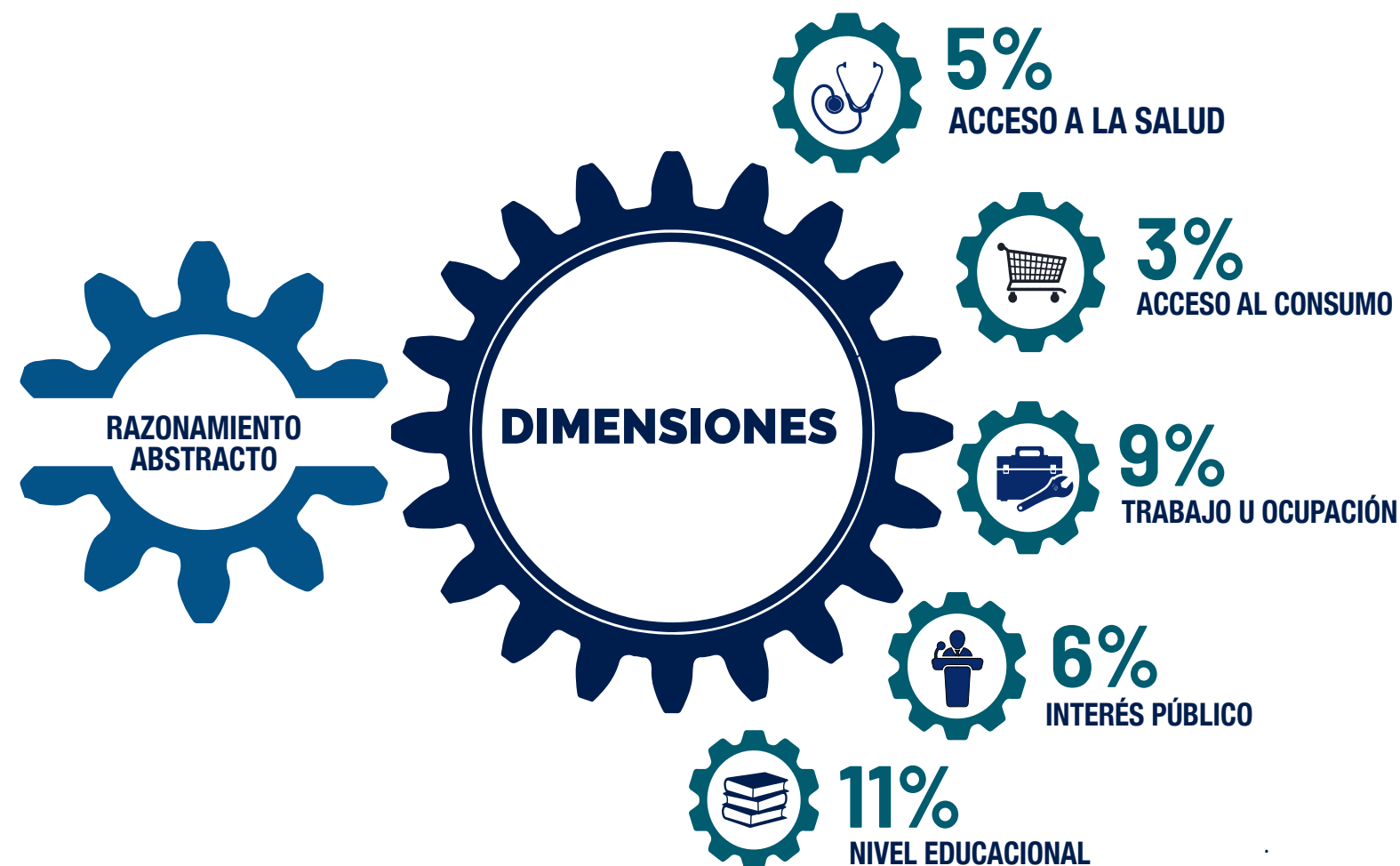
PUNTAJE TEST RAVEN	%	N
0	2%	100.201
1	6,1%	301.396
2	11,2%	554.992
3	16,0%	793.885
4	17,2%	855.328
5	15,0%	744.558
6	14,3%	713.060
7	12,7%	631.525
8	4,6%	226.530
9	1,1%	53.723
10	0,04%	1.905
TOTAL	100,0%	4.977.103



DISTRIBUCIÓN DEL RESULTADO

RAZONAMIENTO ABSTRACTO

IMPACTO DEL DETERMINANTE EN LA MOVILIDAD SOCIAL:



- El razonamiento abstracto – una habilidad cognitiva - impacta positiva y significativamente en todas las dimensiones.
- Las personas no nacemos con una capacidad de razonamiento abstracto predeterminada, sino que nuestros cerebros y capacidades evolucionan en el tiempo (plasticidad neuronal). Algunos factores conocidos que afectan esta capacidad son la calidad escolar, la estimulación temprana, la nutrición, y un desarrollo libre de violencia -entre otros- .
- En el nivel educacional un 11%, en el trabajo u ocupación actual un 9%, en el interés público en un 6%, en el acceso a la salud un 5% y en el acceso al consumo en un 3%.
- Existen Políticas públicas, como el “Kinder obligatorio”, que pueden ser entendidas como inversión en Razonamiento Abstracto.

INFRAESTRUCTURA ESCOLAR Y SIMCE

DESCRIPCIÓN DE LOS DETERMINANTES:

Para la infraestructura escolar, se construye un índice en base a una pregunta con tres derivadas: ¿En qué condiciones se encontraban las siguientes instalaciones en la escuela en la que estudiaste? (considerar en la que se estuvo más cantidad de años).

Para el SIMCE se considera el promedio según la dependencia de la escuela del encuestado y su comuna de residencia.

SALA DE CLASES

	%	N
NO HABÍA	0,0%	933
MUY MALAS	1,4%	70.386
MALAS	9,4%	466.662
BUENAS	73,1%	3.635.510
MUY BUENAS	15,0%	747.313
NO SE SABE / NO RESPONDE	1,1%	56.300
TOTAL	100,0%	4.977.103

BAÑOS

	%	N
NO HABÍA	0,1%	3.099
MUY MALAS	3,5%	173.871
MALAS	14,8%	736.341
BUENAS	64,6%	3.214.534
MUY BUENAS	15,9%	789.413
NO SE SABE / NO RESPONDE	1,2%	59.846
TOTAL	100,0%	4.977.103

BIBLIOTECA

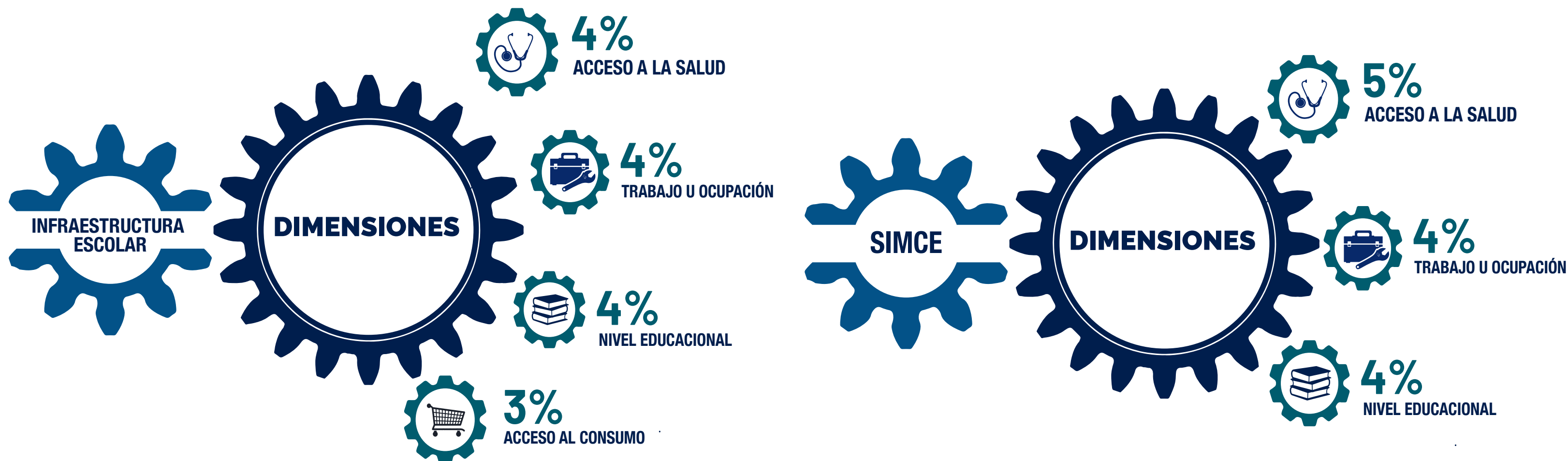
	%	N
NO HABÍA	15,0%	784.609
MUY MALAS	1,3%	64.243
MALAS	5,5%	275.424
BUENAS	55,5%	2.763.043
MUY BUENAS	17,0%	846.528
NO SE SABE / NO RESPONDE	5,6%	279.257
TOTAL	100,0%	4.977.103

PROMEDIO SIMCE POR DEPENDENCIA

MUNICIPAL	54,9
PARTICULAR SUBVENCIONADO	61
PARTICULAR PAGADO	77,7

INFRAESTRUCTURA ESCOLAR Y SIMCE

IMPACTO DE LOS DETERMINANTES EN LA MOVILIDAD SOCIAL:



- El SIMCE y la infraestructura escolar son utilizados como un proxy de la calidad educativa a la que accedió el encuestado.
- Se observa que el SIMCE impacta positiva y significativamente en el acceso a la salud, en el trabajo u ocupación y en el nivel educativo alcanzado.
- Por su parte, la calidad de la infraestructura escolar afecta positiva y significativamente el nivel educativo, el acceso a salud y el acceso al consumo.

SITUACIONES DE VIOLENCIA EN LA INFANCIA Y DISCRIMINACIÓN DE GÉNERO

DESCRIPCIÓN DE LOS DETERMINANTES:

Se construye un índice en base a derivadas de una pregunta: Las personas adultas tienen ciertas formas de enseñar a los niños/as la correcta forma de comportarse o afrontar un comportamiento. Respecto a su infancia, sus padres o tutores ¿Utilizó alguno de estos métodos en su crianza?

Se utiliza un indicador del género del encuestado para estudiar si impacta en su movilidad social

LO SACUDIÓ Y/O LE DIO UNA BOFETADA

	%	N
SÍ, CON FRECUENCIA	14,8%	738.489
SÍ, PERO MUY RARA VEZ	30,1%	1.496.743
NO, NUNCA	54,4%	2.706.125
NO SE SABE / NO RESPONDE	0,7%	35.745
TOTAL	100,0%	4.977.103

LO GOLPEÓ O LE DIO UNA PALIZA

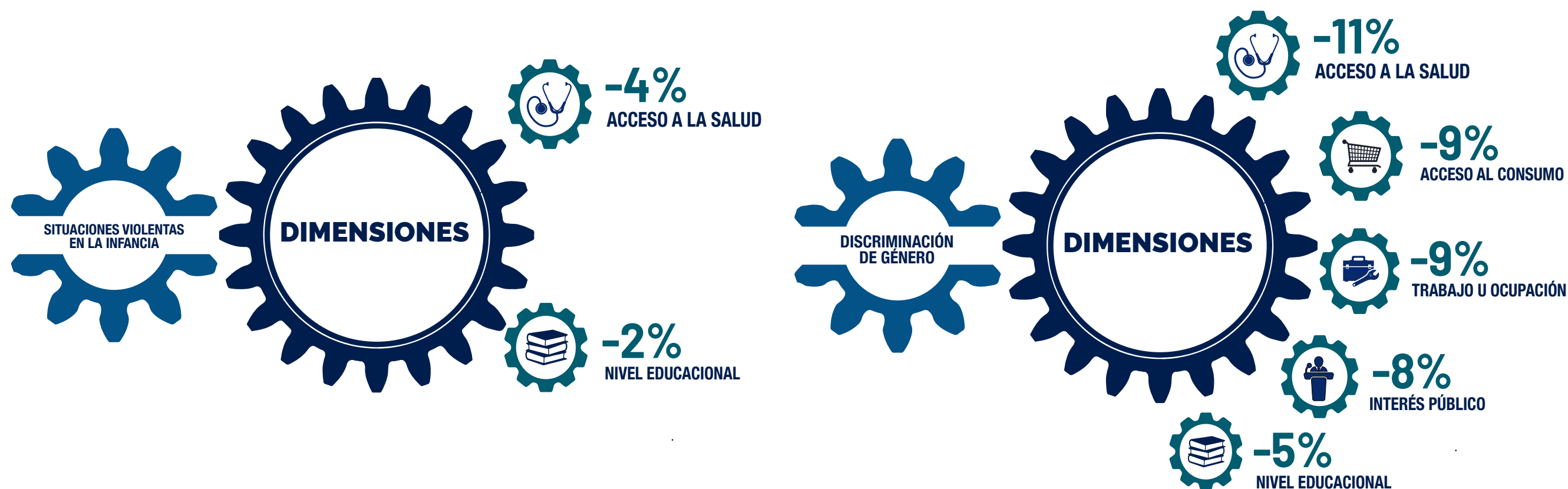
	%	N
SÍ, CON FRECUENCIA	11,8%	587.864
SÍ, PERO MUY RARA VEZ	17,5%	868.574
NO, NUNCA	69,9%	3.477.392
NO SE SABE / NO RESPONDE	0,9%	43.272
TOTAL	100,0%	4.977.103

SEXO DEL ENCUESTADO

HOMBRE	48,7%
MUJER	51,3%

SITUACIONES DE VIOLENCIA EN LA INFANCIA Y DISCRIMINACIÓN DE GÉNERO

IMPACTO DE LOS DETERMINANTES EN LA MOVILIDAD SOCIAL:



- Las situaciones violentas en la infancia afectan negativa y significativamente en el acceso a la salud y en el nivel educacional alcanzado.
- La discriminación de género impacta negativa y significativamente en todas las dimensiones: nivel educacional, acceso al consumo, acceso a la salud, trabajo u ocupación e interés público.
- Observamos que vivir situaciones de violencia o la existencia de discriminación impacta fuertemente la movilidad social. Ejemplificando, la inversión en calidad e infraestructura escolar pueden verse totalmente revertidas si una persona sufre alguno de estos males.

ESCALA DE CAPITAL SOCIAL

DESCRIPCIÓN DEL DETERMINANTE:

Índice de Capital Social “Personal Social Capital Scale”, herramienta diseñada para medir el capital social personal de los individuos. Para este análisis se consideró la versión corta PSCS-8, que se compone de 8 preguntas las cuales evalúan el nivel de capital social personal basado en las percepciones de los individuos sobre sus relaciones sociales y redes de apoyo.

Se presentan dos preguntas de ejemplo.

¿CUÁNTOS AMIGOS TIENE?

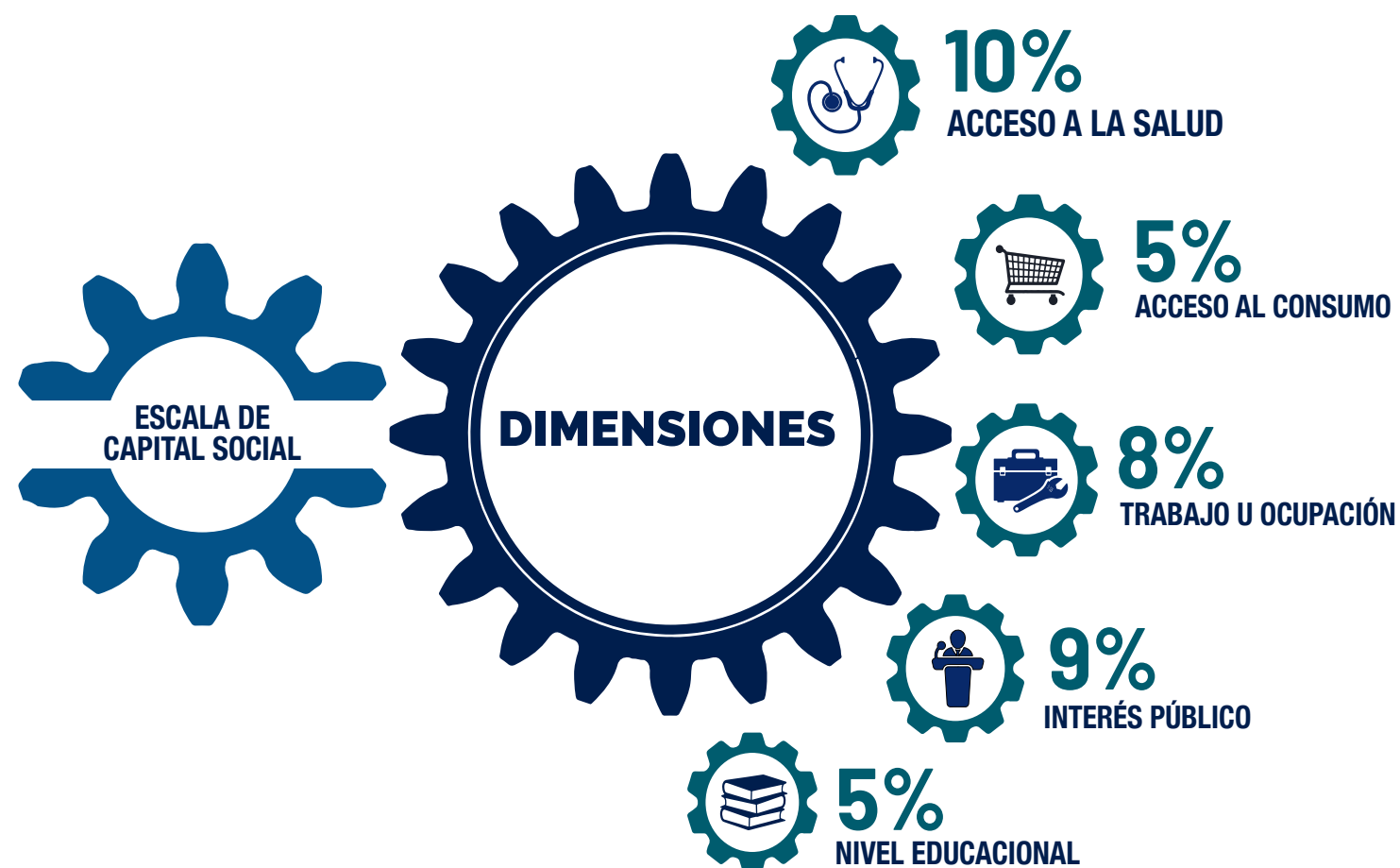
	%	N
NINGUNO	8,1%	405.203
MUY POCOS	42,8%	2.127.889
ALGUNOS	21,3%	1.062.060
NI MUCHOS NI POCOS	14,0%	699.099
BASTANTES	7,2%	360.094
MUCHOS	6,3%	315.814
NO SE SABE / NO RESPONDE	0,1%	6.944
TOTAL	100,0%	4.977.103

DENTRO DE SUS COMPAÑEROS DE TRABAJO /COLEGAS ¿CUÁNTOS SON DE CONFIANZA?

	%	N
NINGUNO	17,2%	857.253
POCOS	34,5%	1.717.311
ALGUNOS	16,9%	842.686
LA MAYORÍA	7,0%	347.854
TODOS	4,2%	209.082
NO APLICA	19,7%	982.488
NO SE SABE / NO RESPONDE	0,4%	20.429
TOTAL	100,0%	4.977.103

ESCALA DE CAPITAL SOCIAL

IMPACTO DEL DETERMINANTE EN LA MOVILIDAD SOCIAL:



- El capital social impacta positiva y significativamente en el acceso a la salud, en el interés público, en el trabajo u ocupación, en el acceso al consumo y en el nivel educacional alcanzado.
- Las sociedades cohesionadas muestran un mayor nivel promedio y menor desigualdad en términos de capital social, lo que disminuye las fricciones sociales.
- Distintas comparaciones internacionales muestran que nuestro país tiene mucho por avanzar en esta materia.

PRINCIPALES RESULTADOS

MOVILIDAD SOCIAL MULTIDIMENSIONAL

La generación que hoy tiene entre 35 y 55 años tuvo una movilidad social neta de 12%, en promedio. Así, esta generación – considerando todas las dimensiones – se encontraría mejor que sus padres.

La movilidad ascendente promedio fue experimentada por un 38,5% de la población nacional objetivo, mientras que la descendente alcanzó un 26,5%, y la nula un 35%.

MOVILIDAD SOCIAL POR DIMENSIÓN

La generación que hoy tiene entre 35 y 55 años observó una movilidad social neta muy variable según la dimensión analizada.

Las dimensiones con una movilidad social neta positiva – es decir, que el porcentaje de personas que se encuentra mejor que sus padres es mayor al porcentaje de quienes se encuentran peor - corresponden al nivel educacional (52,4%), habitabilidad (48,0%), acceso a consumo (31,9%), acceso a la salud (11,5%) y trabajo u ocupación (10,4%).

Las dimensiones con movilidad social neta negativa - es decir, que el porcentaje de personas que se encuentra mejor que sus padres es menor al porcentaje de quienes se encuentran peor – son el interés público (-6,7%), la vivienda propia (-9,0%) y la seguridad en el barrio (-42,7%).

PRINCIPALES RESULTADOS

DETERMINANTES DE LA MOVILIDAD SOCIAL

- **Componentes de Contexto (28,6% en promedio):**
 - **Máximo nivel parental (15,7% en promedio):** impacta significativa y positivamente en el interés público (22%), acceso al consumo (21%), nivel educacional (17%), acceso a la salud (11%) y trabajo u ocupación (7%).
 - **Capital social (7,2% en promedio):** impacta significativa y positivamente en acceso a la salud (10%), interés público (9%), trabajo u ocupación (8%), nivel educacional (5%) y acceso al consumo (5%).
 - **Infraestructura escolar (3,1% en promedio):** impacta significativa y positivamente en el nivel educacional (4%), en el acceso a salud (4%), en el trabajo u ocupación (4%) y en el acceso al consumo (3%).
 - **SIMCE (2,6% en promedio):** impacta significativa y positivamente en acceso a la salud (5%), en el nivel educacional (4%) y en el trabajo u ocupación (4%).
 - **Situaciones violentas en la infancia (-1,3% en promedio):** impacta significativa y negativamente en el acceso a salud (-4%) y en el nivel educacional (-2%).

PRINCIPALES RESULTADOS

DETERMINANTES DE LA MOVILIDAD SOCIAL

- **Componentes Individuales (17% en promedio):**
 - **Razonamiento abstracto (7% en promedio):** impacta significativa y positivamente en el nivel educacional (11%), en el trabajo u ocupación (9%), en el acceso a la salud (5%) y en el acceso al consumo (3%).
 - **Esfuerzo escolar (5,5% en promedio):** impacta significativa y positivamente en el nivel educacional (9%), en el trabajo u ocupación (9%), en el acceso a la salud (5%) y en el interés público (5%).
 - **Valoración del esfuerzo (4,5% en promedio):** impacta significativa y positivamente en el acceso al consumo (7%), en el acceso a la salud (5%), interés público (5%), trabajo u ocupación (3%) y nivel educacional (2%).
 - **Discriminación de género (-8,3% en promedio):** impacta significativa y negativamente en el acceso a la salud (-11%), en el acceso al consumo (-9%), en el trabajo u ocupación (-9%), en el interés público (-8%) y en el nivel educacional (-5%).

PRÓXIMOS ESTUDIOS

- Análisis regional debido a la representatividad en región Metropolitana, Valparaíso y Biobío.
- Análisis de probabilidades condicionales en base a matrices de transición de movilidad social, para cada dimensión.
- Estudio de diferencias por sexo en cuanto a la medición de la movilidad social y del efecto de los determinantes.
- Investigación del efecto de las dimensiones en la satisfacción con la vida.
- Análisis de las correlaciones entre determinantes.



**MÁS DETALLES DEL INFORME
EN IPP.UNAB.CL**

RECUERDA SEGUIRNOS EN NUESTRAS REDES SOCIALES



@ippunab



@ippunab



**Instituto UNAB de
Políticas Públicas**