



Barómetro de la Economía Chilena

MARZO 2026

Autores: Francisca Adasme, Gonzalo Valdés y Vicente Abrigo

I. RESUMEN EJECUTIVO

El Barómetro de la Economía Chilena muestra en marzo una moderación respecto del avance registrado el mes anterior, con el Índice Económico IPP UNAB desplazándose hacia el cuadrante “Bien, pero empeorando”. Este resultado coincide con variaciones en la Situación Macroeconómica y en la Situación de los Consumidores, que presentan movimientos en sentido opuesto a los avances observados en febrero. El subíndice de Expectativas es el único que mantiene una trayectoria positiva, en un contexto de menor incertidumbre económica y niveles aún favorables de confianza empresarial. De esta manera, el escenario difiere del observado el mes anterior, aunque la economía continúa ubicándose en terreno positivo.

En esta edición, el 16,7% de las variables se ubica en el cuadrante “Bien y mejorando”, registrando una disminución respecto del mes anterior. Un 37,5% de las variables se concentra en “Bien y sin cambios”, mientras que “Bien, pero empeorando” agrupa un 12,5% del total. Por el lado negativo, el cuadrante “Mal y empeorando” alcanza un 29,2%, “Mal y sin cambios” desaparece en este período y “Mal, pero mejorando” representa un

4,2%. Por último, un 37,5% de las variables permanece sin cambios de cuadrante, mientras que el aumento en el cuadrante “Mal y empeorando” constituye la señal más relevante del período.

El Índice Económico IPP UNAB retrocedió de 39,2 a 35 puntos, desplazándose desde el cuadrante “Bien y mejorando” hacia “Bien, pero empeorando”. El Subíndice de Expectativas se mantuvo prácticamente estable, al pasar de 60,3 a 60,5 puntos, permaneciendo en el cuadrante “Bien y mejorando”. En contraste, el Subíndice de Situación Macroeconómica disminuyó de 16,7 a 8 puntos, ubicándose en el cuadrante “Bien, pero empeorando”, en un contexto marcado por la evolución del IMACEC y la depreciación del tipo de cambio. Por su parte, el Subíndice de Situación de los Consumidores también registró una disminución, desde 18,8 a 10,4 puntos, con un cambio de cuadrante en la misma dirección, asociado a variaciones en el mercado laboral y a un aumento en la tasa de crédito de consumo.

En total se registraron quince cambios de cuadrante, con predominancia de movimientos negativos. Nueve de ellos correspondieron a deterioros: el desempleo, la inflación, las remuneraciones reales,

el IMACEC, el dólar, la creación de empleos, la inversión extranjera directa, la tasa de crédito de consumo y el Índice de Avisos Laborales Internet. En contraste, se dieron tres cambios positivos, correspondientes a la confianza de los consumidores, las exportaciones, el saldo en cuenta corriente y depósitos a plazo. Los tres cambios restantes fueron de carácter neutral.

II. EL BARÓMETRO Y EL ÍNDICE ECONÓMICO IPP UNAB

El Barómetro de la Economía Chilena de marzo muestra una moderación en la mejora registrada el mes anterior. El Índice Económico IPP UNAB retrocedió de 39,2 puntos a 35 puntos, con una variación mensual de -4,2 puntos, lo que lo mantiene dentro del cuadrante de “bien”, aunque con un cambio de signo respecto a febrero. Al desagregar por subíndices, el Subíndice de Expectativas mantiene una tendencia positiva, manteniéndose en el cuadrante “Bien y mejorando”, con un puntaje estable con respecto a febrero. Sin embargo, es el único que se mantiene en dicho cuadrante, mientras que los demás subíndices muestran una evolución algo menos favorable en el período.

Los subíndices de Situación Macroeconómica y de Situación de los Consumidores pasaron ambos del cuadrante “Bien y mejorando” al de “Bien, pero empeorando”. En términos de puntaje, el primero descendió de 16,7 a 8 puntos (-8,7 puntos), mientras que el segundo retrocedió desde 18,8 a 10,4 puntos (-8,4 puntos), en contraste con el mes anterior.

Los resultados de marzo refuerzan la importancia de monitorear la evolución del indicador. El índice general se mantiene en terreno positivo, aunque el cambio de dirección en la mayoría de los componentes sugiere que la mejora observada en febrero no tuvo continuidad en marzo.

Dado este escenario, resulta pertinente examinar con mayor detalle qué tipo de cambios predominaron entre las variables que componen el índice. En la Figura N°1 se presenta el Barómetro de la Economía Chilena y la ubicación de cada uno de los indicadores, donde se pueden observar los movimientos descritos. En particular, la zona de «sin cambios» se encuentra representada por los intervalos alrededor de la línea horizontal central del gráfico.

A nivel de distribución, y agrupando los cuadrantes, se observa una recomposición menos favorable respecto al balance general del mes anterior. La categoría «Sólo bien», que incluye las variables clasificadas como «Bien y mejorando», «Bien, pero empeorando» y «Bien y sin cambios», disminuye de 19 a 16 variables, pasando de 79,2% a 66,7% del total. Por otra parte, el grupo «Sólo mal», compuesto por las variables en «Mal, pero mejorando», «Mal y empeorando» y «Mal y sin cambios», aumentó de 5 a 8 variables (de 20,8% a 33,3%). Esto refleja un desplazamiento hacia zonas menos favorables, que modera el balance positivo registrado en febrero.

Al desagregar por cuadrante, se observa una reducción en «Bien y mejorando», que pasa de 6 a 4 variables (de 25% a 16,7%). El cuadrante «Bien y sin cambios» se mantiene estable en 9 variables (37,5%), mientras que «Bien, pero empeorando» disminuye marginalmente de 4 a 3 variables (de 16,7% a 12,5%). El movimiento más relevante se registra en «Mal y empeorando», que aumentó significativamente de 1 a 7 variables (de 4,2% a 29,2%), y en «Mal, pero mejorando», que retrocede de 3 a 1 variable (de 12,5% a 4,2%). El cuadrante «Mal y sin cambios» desaparece, pasando de 1 a 0 variables.

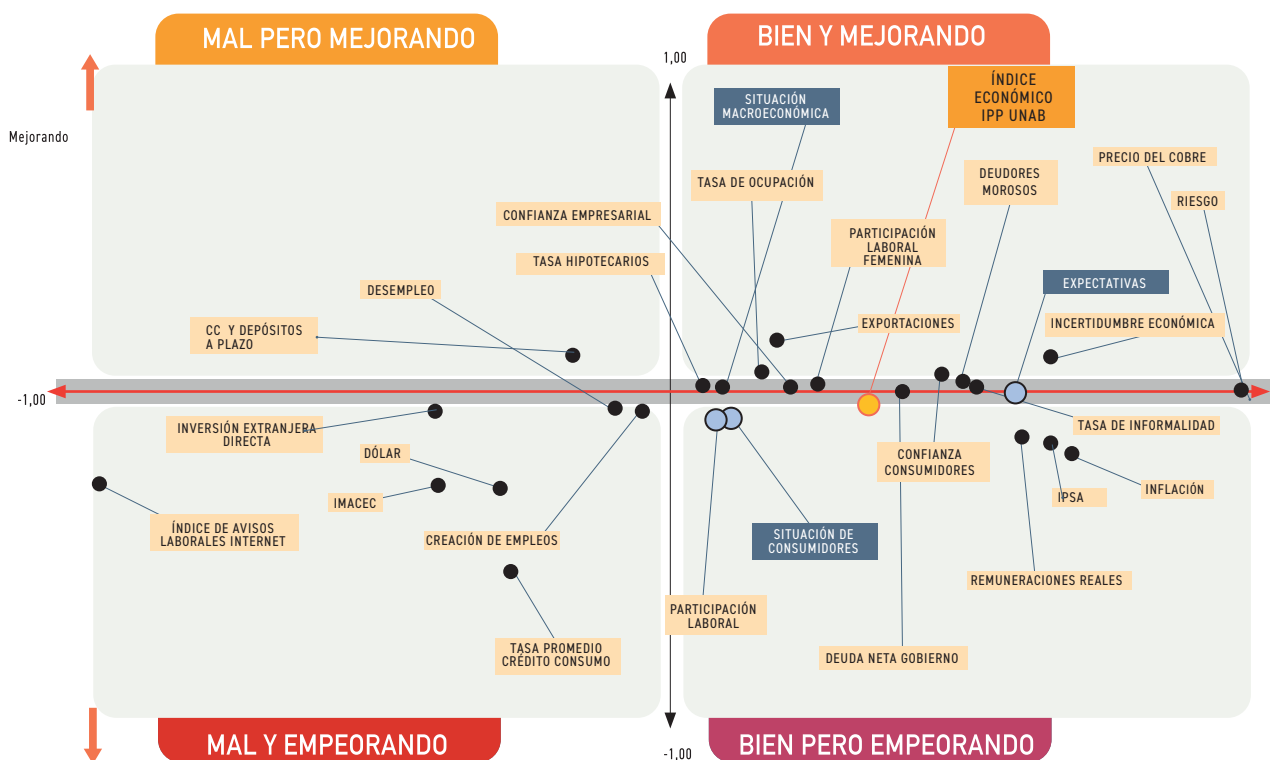
En términos de dinámica general, la categoría «Mejorando» registra una disminución, pasando de 9 a 5 variables (de 37,5% a 20,8%). En contraste, «Empeorando» aumenta de 5 a 10 variables (de 20,8% a 41,7%), mientras que «Sin cambios» se mantiene relativamente estable, pasando de 10 a 9 variables (de 41,7% a 37,5%). En este contexto, el balance de marzo se inclina hacia una fase de deterioro, con un mayor número de indicadores que retroceden y una menor proporción que muestran avances respecto de febrero. Este patrón sugiere un predominio relativo de señales menos favorables entre los distintos componentes del Barómetro. En consecuencia, los resultados de marzo apuntan a un menor dinamismo relativo, tendencia cuya evolución convendrá seguir observando en los próximos meses.

Finalmente, al examinar en detalle cada cuadrante, se constata que el 16,7% de las variables se ubica en «Bien y mejorando» (4 en total), correspondientes a la incertidumbre económica, la confianza de los consumidores, las exportaciones y la tasa de ocupación. En el cuadrante «Bien, pero empeorando» se encuentran 3 variables (12,5%): la inflación, las remuneraciones reales y el IPSA.

Por su parte, el cuadrante «Mal y empeorando» agrupa 7 variables (29,2%): el desempleo, el IMACEC, el dólar, la creación de empleos, la inversión extranjera directa, la tasa promedio de crédito de consumo y el Índice de Avisos Laborales Internet. El cuadrante «Mal, pero mejorando» contiene al saldo en cuenta corriente y depósitos a plazo (4,2%).

En cuanto a las variables que no registraron cambios significativos, el cuadrante «Bien y sin cambios» reúne 9 variables (37,5%): la deuda neta del gobierno, la tasa de crédito hipotecario, los deudores morosos, la confianza empresarial, el precio del cobre, la participación laboral, el riesgo país, la participación laboral femenina y la tasa de informalidad. No se registran variables en el cuadrante «Mal y sin cambios» en este período.

Figura N°1: Barómetro de la Economía Chilena, marzo 2026.



- [1] La fecha de recolección de todas las variables actualizadas fue el 12 de marzo de 2026, utilizando la última información disponible para cada indicador.
- [2] Es posible encontrar la metodología de construcción del Barómetro, del Índice Económico IPP UNAB y subíndices en la página web.
- [3] En este instrumento no se realiza un control por la estacionalidad presente en las variables.
- [4] La zona sombreada gris representa la zona "Sin cambios" respecto al período anterior.

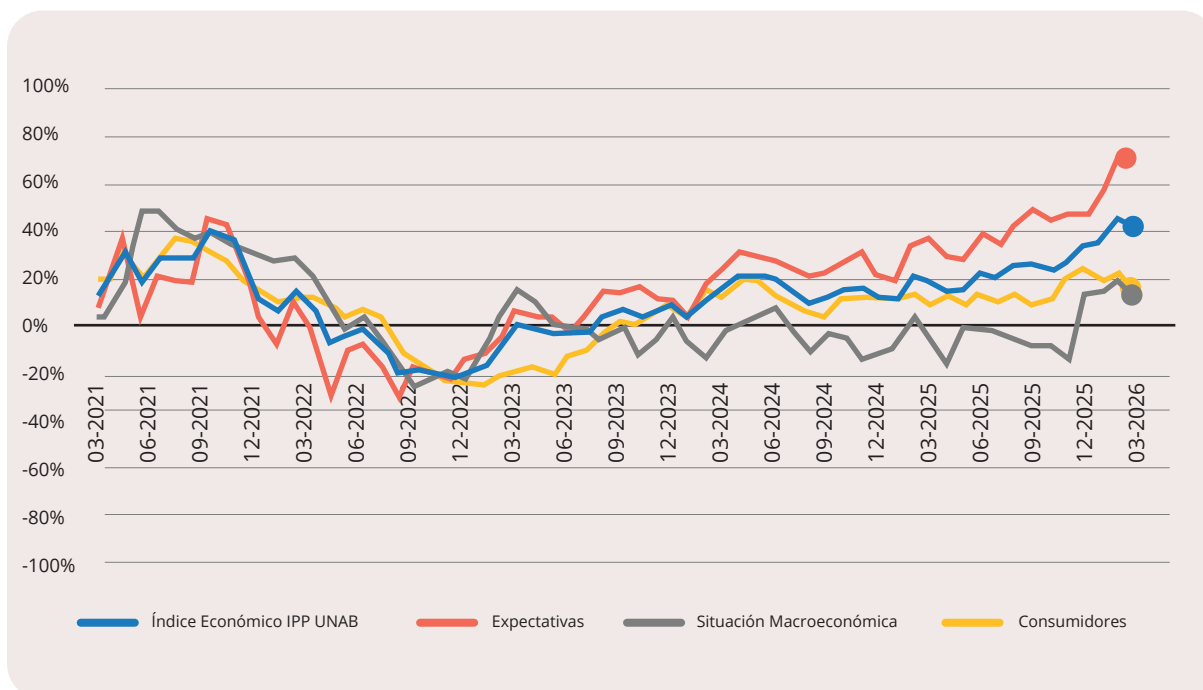
En la Figura N°2 se observan las tendencias de los subíndices agregados y del Índice Económico IPP UNAB. Al analizar los cambios recientes, se aprecia que el Índice Económico IPP UNAB retrocedió desde 39,2 a 35 puntos, lo que implicó un cambio de cuadrante desde «Bien y mejorando» hacia «Bien, pero empeorando», moderando la trayectoria positiva registrada en febrero.

En cuanto a los componentes, el Subíndice de Expectativas registró una variación prácticamente nula en su puntaje, pasando de 60,3 a 60,5 puntos, manteniéndose en el cuadrante de «Bien y mejorando». Como se mencionó, es el único subíndice que sostiene una trayectoria positiva en marzo. Por otra parte, el Subíndice de Situación Macroeconómica mostró un retroceso, descendiendo desde 16,7 a 8

puntos, lo que implicó un cambio de cuadrante desde «Bien y mejorando» hacia «Bien, pero empeorando».

Por último, el Subíndice de Situación de los Consumidores también registró una caída, pasando de 18,8 a 10,4 puntos y transitando desde «Bien y mejorando» hacia «Bien, pero empeorando». De esta manera, los resultados muestran una economía que, si bien se mantiene en un terreno positivo, muestra señales de moderación con respecto al mes anterior, con dos de sus tres subíndices cambiando de cuadrante.

Figura N°2: Índice Económico IPP UNAB y Subíndices, marzo2026.



[1] La fecha de recolección de todas las variables actualizadas fue el 12 de marzo de 2026, utilizando la última información disponible para cada indicador.

[2] Es posible encontrar la metodología de construcción del Barómetro, del Índice Económico IPP UNAB y subíndices en la página web.

[3] En este instrumento no se realiza un control por la estacionalidad presente en las variables.

III. SUBÍNDICES

Lo anterior presenta a la economía en un plano general, sin embargo, los subíndices permiten desagregar y explicar más detalladamente las variables que componen el estado actual. A continuación, se describe la evolución de los indicadores dentro de cada subíndice. En total, se registraron quince cambios de cuadrante, nueve de ellos fueron negativos, tres neutrales y tres positivos.

1. Subíndice de Expectativas

El Subíndice de Expectativas registró una variación intermensual marginal, pasando de 60,3 a 60,5 puntos, manteniéndose en el cuadrante de “Bien y mejorando”. Si bien el avance es prácticamente nulo en magnitud, el hecho de que el subíndice sostenga su posición en el cuadrante más favorable es la señal más positiva del período, especialmente en un contexto donde

los demás subíndices cambiaron de cuadrante.

El Índice de Incertidumbre Económica continuó descendiendo en marzo, pasando de 117 a 103,6 puntos, lo que representa una caída interanual de 31%. Este resultado mantiene al indicador en el cuadrante “Bien y mejorando”, consolidando la tendencia favorable observada en meses previos. Si bien el ritmo de mejora es algo menor que en febrero, la dirección del indicador sigue siendo positiva y constituye uno de los principales soportes del Subíndice de Expectativas. No obstante, el contexto internacional presenta elementos que podrían afectar la evolución futura del indicador, particularmente en lo referido a política comercial en Estados Unidos y su efecto sobre los mercados financieros globales. En este sentido, si bien la señal actual es positiva, su sostenibilidad dependerá en parte de cómo evolucionen estos factores externos en los próximos meses.

La confianza empresarial se mantuvo en niveles estables, con el índice pasando de 52,12 a 52,34 puntos. Si bien el indicador continúa en terreno optimista por sobre el umbral de 50 puntos, el dinamismo se redujo de manera relevante respecto de febrero, lo que implicó un cambio

desde la categoría “Bien y mejorando” hacia “Bien y sin cambios”. En este sentido, la señal que entrega este indicador es más bien de estabilización que de avance.

El IPSA, en tanto, se mantuvo en el cuadrante “Bien, pero empeorando”, profundizando la tendencia registrada el mes anterior. Al 12 de marzo, el índice alcanzó los 10.505 puntos, con un crecimiento interanual de 42,6%, inferior al 53,1% observado en febrero. Si bien el nivel sigue siendo elevado en términos históricos, la desaceleración en su tasa de expansión y la mayor volatilidad reciente en los mercados financieros internacionales sugieren cautela respecto de su trayectoria en el corto plazo.

Por otra parte, el cambio positivo dentro del subíndice corresponde al de confianza de los consumidores, que pasó desde “Bien y sin cambios” hacia “Bien y mejorando”, con el índice avanzando desde 49,4 a 50,3 puntos y superando el umbral neutral de 50 puntos. Este resultado constituye una señal favorable, aunque su magnitud es acotada.

De esta manera, el Subíndice de Expectativas muestra una evolución relativamente estable en comparación con los otros componentes registrados del Barómetro. La

continuidad en la disminución de la incertidumbre económica, junto con niveles todavía favorables de confianza empresarial y del IPSA, contribuye a que el subíndice se mantenga en el cuadrante “Bien y mejorando”, aunque con un dinamismo menor respecto a febrero.

2. Subíndice de Situación Macroeconómica

En relación con el Subíndice de Situación Macroeconómica, este registró un retroceso relevante en marzo, descendiendo desde 16,7 a 8 puntos y cambiando de cuadrante desde “Bien y mejorando” hacia “Bien, pero empeorando”. Este movimiento revierte el avance registrado en febrero y ubica al indicador en su nivel más bajo de los últimos meses. Al interior del subíndice se produjeron cuatro cambios de cuadrante, tres negativos y uno positivo.

Entre los cambios negativos, el IMACEC registró una variación interanual de -0,1% en el último dato disponible, revirtiendo el crecimiento de 1,7% observado el mes anterior. Este resultado implicó un cambio de cuadrante desde “Mal, pero mejorando” hacia “Mal y empeorando”, e indica que la actividad económica perdió el impulso marginal que había mostrado en el pe-

ríodo previo. Si bien se trata de un registro puntual que puede estar influido por factores estacionales, el resultado es consistente con un escenario de crecimiento todavía acotado y heterogéneo entre sectores.

El principal factor detrás del retroceso fue la minería, que registró una contracción relevante con un índice de 83,7 puntos, incidiendo negativamente en el resultado agregado. El comercio y los servicios también moderaron su desempeño respecto del mes anterior, aunque el IMACEC no minero se mantuvo en niveles relativamente estables (115,4 puntos), lo que sugiere que el deterioro estuvo concentrado principalmente en el componente extractivo. De esta manera, la trayectoria reciente sigue mostrando un comportamiento heterogéneo entre sectores, y la economía aún no muestra un ritmo de expansión sostenido.

El segundo cambio negativo corresponde al tipo de cambio. El precio del cobre se mantuvo estable en torno a 5,9 dólares por libra, sosteniéndose en niveles históricamente elevados. Sin embargo, esto no fue suficiente para contener la depreciación del peso, cuyo valor pasó de 856 a 896 pesos entre la medición de febrero y la de marzo. Este

movimiento implicó un cambio de cuadrante desde “Bien y mejorando” hacia “Mal y empeorando”, revertiendo la tendencia favorable que había contribuido de manera importante al desempeño del subíndice el mes anterior.

El alza del tipo de cambio, a pesar del soporte que sigue ofreciendo el precio del cobre, podría estar asociada a factores externos, como la aversión al riesgo global o tensiones en la política comercial internacional. Su persistencia será relevante de monitorear, dado el efecto que puede tener sobre la inflación importada y las expectativas de corto plazo.

El tercer cambio negativo corresponde a la inversión extranjera directa, que pasó desde “Mal y sin cambios” hacia “Mal y empeorando”. La suma móvil de doce meses descendió desde 15.793 a 14.753 millones de dólares, lo que equivale a una caída desde 4,6% a 4,3% del PIB. El indicador continúa en terreno negativo y su trayectoria se deteriora en el margen, lo que refuerza la señal de un componente que aún no logra mostrar avances sostenidos.

Por otra parte, el único cambio positivo, dentro de este subíndice corresponde a las exportaciones, cuya

variación interanual pasó de 1,5% a 11,2% en el último dato disponible. Este avance implicó un desplazamiento desde “Bien, pero empeorando” hacia “Bien y mejorando” y constituye la señal más favorable del subíndice en el período. La aceleración en el ritmo de crecimiento de las exportaciones sugiere que el sector externo mantendría un desempeño sólido, lo que moderaría parcialmente el impacto de los retrocesos en los demás componentes.

La Situación Macroeconómica muestra en marzo un balance más moderado que en el período anterior. El IMACEC y el tipo de cambio explican en buena medida el cambio de cuadrante del subíndice, mientras que las exportaciones aportan una señal en sentido contrario. La evolución de estos componentes será relevante en los próximos meses.

3. Subíndice de Situación de los Consumidores

El Subíndice de Situación de los Consumidores registró una caída en su puntaje, pasando de 18,8 a 10,4 puntos, lo que implicó un cambio de cuadrante desde “Bien y mejorando” hacia “Bien, pero empeorando”. Este retroceso revierte el avance observado en febrero y

sitúa nuevamente al subíndice en una zona de menor dinamismo. Al interior del subíndice se produjeron nueve cambios de cuadrante, seis negativos, dos neutrales y uno positivo.

Respecto a los cambios negativos, el desempleo transitó desde el cuadrante “Mal, pero mejorando” a “Mal y empeorando” luego de que la tasa de desocupación aumentó de 8% a 8,3% en el último trimestre disponible. Este retroceso revierte la señal favorable que había entregado el indicador en febrero y da cuenta de un mercado laboral que aún no logra consolidar una tendencia de mejora sostenida.

En línea con lo anterior, la creación de empleo registró uno de los cambios más relevantes del subíndice, pasando desde “Bien y mejorando” hacia “Mal y empeorando”. La variación interanual del empleo pasó de positiva a negativa, con una contracción de 0,26% en el último dato disponible, revirtiendo el avance registrado el mes anterior.

El Índice de Avisos Laborales por Internet también retrocedió, pasando desde “Mal, pero mejorando” hacia “Mal y empeorando”, con un descenso desde 65,1 a 59,3 puntos. De esta manera, estas tres variables sugieren un desempeño me-

nos favorable del mercado laboral respecto del período previo.

La inflación transitó desde “Bien y mejorando” hacia “Bien, pero empeorando”, con la variación anual del IPC descendiendo desde 2,8% a 2,4%. Si bien el nivel se mantiene por debajo de la meta del Banco Central, el cambio de dirección del indicador implica que la trayectoria ya no es de mejora en el margen. Aun así, la proximidad a la meta deja espacio para posibles ajustes en la Tasa de Política Monetaria. Sin embargo, la evolución futura de la TPM no está determinada únicamente por la inflación, sino también por el desempeño de la actividad económica y el contexto externo, entre los que se incluyen posibles presiones sobre los precios internacionales de la energía asociadas a tensiones geopolíticas en Medio Oriente. En este sentido, la conducción de la política monetaria seguirá determinada por un equilibrio entre inflación, actividad y riesgos externos, lo que introduce un grado de incertidumbre respecto de la dirección de las tasas en los próximos períodos.

En la misma dirección, las remuneraciones reales pasaron desde “Bien y sin cambios” hacia “Bien, pero empeorando”, con una variación anual que se redujo desde

2,5% a 2%, lo que sugiere una leve pérdida de dinamismo en el poder adquisitivo de los hogares.

La tasa de crédito de consumo registró el cambio más pronunciado del subíndice, pasando desde “Bien y sin cambios” hacia “Mal y empeorando”. La tasa promedio aumentó desde 18,6% a 24% entre los dos períodos, lo que introduce una señal de alerta respecto del costo del financiamiento para los hogares y su potencial efecto sobre el consumo en los próximos meses.

Entre los cambios de carácter neutral, los deudores morosos pasaron desde “Bien y empeorando” hacia “Bien y sin cambios”, con la tasa reduciéndose levemente desde 4,02% a 3,99%. Este movimiento modera la señal de alerta que había introducido el indicador en el período previo. La tasa de informalidad, por su parte, transitó desde “Bien, pero empeorando” hacia “Bien y sin cambios”, manteniéndose en 26,8%, lo que implica una estabilización respecto al deterioro observado en febrero.

La tasa de ocupación se mantuvo en “Bien y mejorando”, con el indicador avanzando desde 57,1% a 57,2% en el último trimestre móvil disponible, aportando continuidad a la señal positiva registrada en meses previos.

Finalmente, el único cambio positivo dentro del subíndice corresponde al saldo en cuenta corriente y depósitos a plazo, que transitó desde “Mal y empeorando” hacia “Mal y mejorando”. El saldo por habitante mayor de 18 años aumentó desde 1.885 a 1.913 UF entre los dos períodos, lo que implicó un cambio en la dirección del indicador. Si bien el nivel continúa mostrando una variación negativa respecto al largo plazo (-2%), el cambio de dirección es una señal favorable en el margen.

La Situación de los Consumidores muestra en marzo un escenario menos favorable que en el período anterior. El deterioro en las variables laborales, el aumento en la tasa de crédito de consumo y la moderación de las remuneraciones reales revierten parte del avance registrado en febrero. Por otra parte, la estabilización de los deudores morosos y de la informalidad constituye una señal cuya evolución conviene seguir observando. Asimismo, la mejora en el saldo en cuenta corriente introduce un elemento que atenúa parcialmente el balance general. En este contexto, la evolución del mercado laboral y del costo del financiamiento será particularmente relevante en los próximos meses.

IV. CONCLUSIONES

El Barómetro de la Economía Chilena muestra en marzo una moderación respecto del avance registrado el mes anterior. El índice general retrocede y cambia de cuadrante hacia “Bien, pero empeorando”, moderando la trayectoria positiva que se había observado en febrero. A diferencia de ese mes, los subíndices muestran una evolución divergente: mientras las Expectativas se mantienen estables en el cuadrante más favorable, la Situación Macroeconómica y la Situación de los Consumidores registran retrocesos y revierten parte de los avances del período previo.

En el ámbito de las expectativas, la estabilidad del subíndice es la señal más positiva del período. La continuidad en la caída de la incertidumbre económica y los niveles aún favorables de confianza empresarial y del IPSA sostienen al subíndice en el cuadrante “Bien y mejorando”, aunque con menor impulso que en meses anteriores. No obstante, el contexto internacional introduce elementos de incertidumbre que podrían incidir en este componente hacia adelante, particularmente en lo referido a la política comercial internacional y su efecto sobre los mercados financieros, así como a las tensiones geopolíticas en Medio

Oriente y su posible impacto en los precios internacionales de la energía.

En tanto, la Situación Macroeconómica registra un retroceso en el período. La evolución del IMACEC, la depreciación del tipo de cambio y la disminución de la inversión extranjera directa son consistentes con el cambio de cuadrante del subíndice, mientras que la recuperación de las exportaciones constituye un elemento que atenúa parcialmente este resultado.

En cuanto a la Situación de los Consumidores, el retroceso observado se asocia con la reversión de parte del avance registrado en febrero. La evolución de las variables laborales, el aumento en la tasa de crédito de consumo y la moderación de las remuneraciones reales son consistentes con el cambio de cuadrante del subíndice. A su vez, la estabilización de los deudores morosos y de la informalidad, junto con la mejora en el saldo en cuenta corriente, corresponden a elementos cuya evolución resulta pertinente seguir monitoreando.

El escenario de marzo refuerza la importancia de continuar observando la evolución del indicador. Si bien la economía se mantiene en terreno positivo, el cambio en

la dirección de varios de sus componentes coincide con una menor continuidad del avance registrado en febrero. En este contexto, la evolución de las condiciones macroeconómicas y de los hogares será particularmente relevante en los próximos meses.

Anexos

Tabla N°1: Estado de las variables que componen el Barómetro de la Economía Chilena, marzo 2026.

| Indicador | Estado | Movimiento |
|-------------------------------------|--------|------------|
| Desempleo | -0,10 | -0,05 |
| Inflación | 0,70 | -0,200 |
| Remuneraciones Reales | 0,62 | -0,154 |
| IMACEC | -0,41 | -0,31 |
| Deuda Neta Gobierno | 0,41 | 0,00 |
| Incertidumbre Económica | 0,67 | 0,11 |
| Tasa Hipotecarios | 0,06 | 0,01 |
| Deudores Morosos | 0,52 | 0,02 |
| Confianza Empresarial | 0,21 | 0,01 |
| Confianza Consumidores | 0,48 | 0,05 |
| Dólar | -0,29 | -0,31 |
| Precio del Cobre | 1,00 | 0,00 |
| Participación Laboral | 0,09 | 0,02 |
| Creación de empleos | -0,05 | -0,06 |
| Exportaciones | 0,18 | 0,159 |
| CC y depósitos a plazo | -0,17 | 0,11 |
| Riesgo | 1,00 | 0,00 |
| IPSA | 0,67 | -0,17 |
| Participación Laboral Femenina | 0,26 | 0,02 |
| Inversión Extranjera Directa | -0,41 | -0,06 |
| Tasa de Ocupación | 0,16 | 0,062 |
| Tasa promedio Crédito Consumo | -0,28 | -0,58 |
| Índice de Avisos Laborales Internet | -1,00 | -0,30 |
| Tasa de informalidad | 0,53 | 0,02 |

[1] La fecha de recolección de todas las variables actualizadas fue el 12 de marzo de 2026, utilizando la última información disponible para cada indicador.

[2] Es posible encontrar la metodología de construcción del Barómetro, del Índice Económico IPP UNAB y subíndices en la página web.

[3] En este instrumento no se realiza un control por la estacionalidad presente en las variables.



 @ippunab

 @ippunab

 Instituto UNAB de Políticas Públicas

 Instituto UNAB de Políticas Públicas

 <https://ipp.unab.cl/>